

Rapport de gestion

2021

Spitalzentrum
Centre hospitalier
Biel-Bienne



«Mon activité professionnelle
est marquée par le travail
d'équipe, la créativité et le défi
du changement – du coup,
je me sens vivre au quotidien.»

Karin von Bergen
Pain nurse responsable

Impressum

Éditrice: **Centre hospitalier Bienne SA**
Responsable de projet: **Marie-Pierre Fauchère**
Rédaction: **Andrea Auer Jampen, Marie-Pierre Fauchère**
Photographie: **Marco Zanoni, Berne**
Traduction: **Muriel Baudat, Ravoire, Aude Isoz, Penthérez**
Design/mise en page: **artbeat graphic design, Berne**
Impression: **Ediprim AG, Biel-Bienne**

Centre hospitalier Bienne SA
Chante-Merle 84
Case postale
2501 Bienne
Téléphone 032 324 24 24
www.centre-hospitalier-bienne.ch

Imprimé sur du papier contenant
100% de fibres naturelles FSC.





Le Centre hospitalier Bienne – «un hôpital à taille humaine»

Les prestations de soins fournies quotidiennement au CHB SA sont effectuées par quelque 1900 collaboratrices et collaborateurs œuvrant dans plus de 40 professions différentes. Ce n'est que grâce à leurs expertises conjuguées et à leur collaboration interprofessionnelle rodée que notre établissement accompagne chaque année quelque 90 000 patients et patientes avec compétence tout au long de leur itinéraire clinique.

Qu'est-ce qui fait que tous ces soignants, médecins, expertes et autres intervenants métier retrouvent chaque jour la motivation et l'énergie nécessaires pour s'investir pleinement dans la prise en charge des personnes qui leur sont confiées? A l'issue d'une longue pandémie qui aura mis leur résilience à rude épreuve? Et ce, en dépit d'une pénurie de personnel perceptible et d'une charge de travail élevée?

Nous avons posé cette question à seize collaboratrices et collaborateurs et nous nous réjouissons de vous présenter, au fil de ces pages, leurs témoignages, riches et variés, et toujours prenants.

*Curieux de découvrir tous ces témoignages en un coup d'oeil?
Lire en page 66.*

Table des matières

Avant-propos	3
---------------------	----------

L'année en point de mire	7
Rapport du comité directeur	9
Perspectives stratégiques	12
Organisation	15
Cadres médicaux et de soins	16
Personnel	20
Statistiques des patientes et patients	23

Finances	27
Comptes annuels consolidés selon Swiss GAAP RPC	28
Rapport de l'organe de révision	49
Comptes annuels selon Code des obligations	51
Rapport de l'organe de révision	64



Laure Schaeffer

Infirmière-chef de unité de soins adjointe en maternité / infirmière ERAS en gynécologie

«J'apprécie le dynamisme que l'hôpital m'a offert dans ma carrière en m'ouvrant des opportunités de formation intéressantes.»

Avant-propos

Construire l'avenir avec confiance



Chère lectrice, cher lecteur,

Comme il fallait s'y attendre, l'année 2021 a été profondément marquée par la pandémie de Covid-19. Les vaccins et l'apparition de variants moins virulents ont certes permis de freiner progressivement l'épidémie, mais celle-ci a toutefois continué d'entraver le quotidien du domaine de la santé.

Pour le CHB SA, une évidence s'imposait: conformément à notre mission de service public, nous voulions continuer de nous engager sans relâche pour maîtriser la crise sanitaire à tous les échelons de la société. Dans ce contexte, le centre hospitalier n'a pas seulement pris en charge une grande partie des patientes et patients du nord du canton hospitalisés à cause du Covid-19, il a aussi pu montrer son esprit d'initiative et sa volonté d'agir, en mettant rapidement sur pied des capacités substantielles pour les vaccins et le dépistage. En parallèle, il a également fallu répondre aux besoins croissants au niveau de la médecine aiguë et d'urgence et continuer de garantir à tous les autres patients les traitements nécessaires, qui avaient en partie été reportés à cause de la pandémie.

L'an dernier, le CHB SA a également poursuivi le développement du centre de santé ambulatoire MEDIN à la gare. Dans le domaine de l'endocrinologie et de la diabétologie, nous avons créé une

offre innovante et unique en son genre dans toute la région. En effet, à l'avenir, il sera de plus en plus souvent question de renforcer l'autonomisation des personnes souffrant de maladies chroniques et en leur offrant un soutien ciblé pour leur permettre de vivre en toute indépendance, et cet objectif concernera aussi d'autres indications.

Evolution financière encourageante

Du point de vue financier, nous avons connu un exercice réjouissant malgré la pandémie. Le travail de fond que nous menons depuis plusieurs années commence à porter ses fruits; les investissements ont manifestement été réalisés avec compétence et clairvoyance. Nous ne devons cependant pas nous reposer sur nos lauriers: avec l'essor de la médecine ambulatoire et les impératifs stratégiques liés à la numérisation, le domaine de la santé doit faire face à deux changements de paradigme importants, qui nécessitent des solutions et des offres spécifiques, mais aussi des investissements supplémentaires.

Le conseil d'administration et le comité directeur se sont donc aussi résolument tournés vers l'avenir et ont élaboré une stratégie d'entreprise globale pour les années 2022 – 2028. Dans le futur, nous n'interviendrons plus uniquement en qualité d'«hôpital», mais comme un acteur majeur et un partenaire impliqué au sein du réseau de santé, en garantissant à la population des soins intégrés tout au long du parcours thérapeutique. En effet, seule une prise en charge intégrée permet de fournir aux patientes et patients des prestations de qualité également supportables financièrement pour l'ensemble de la société.

Vent favorable pour le projet de construction

Nous avons accueilli avec beaucoup de satisfaction la décision sans équivoque du Grand Conseil du canton de Berne en faveur de la construction du nouvel hôpital et l'approbation du crédit de planification par la commune de Brügg. Nous allons continuer de nous engager de toutes nos forces pour ce projet, car notre région bilingue mérite une prise en charge de qualité et de proximité, 24 heures sur 24 et 365 jours par année. Nous voulons un centre hospitalier moderne et attrayant pour nos patientes et patients ainsi que notre personnel, sur lequel tout le monde peut compter, en temps de crise également.

Merci à l'ensemble de notre personnel

Une chose est sûre: sans l'engagement et la résilience de nos collaboratrices et collaborateurs, nous n'aurions jamais pu assumer notre tâche dans les conditions difficiles auxquelles nous avons été confrontés pendant cette deuxième année de pandémie. Le conseil d'administration est particulièrement fier de toute l'équipe du CHB. Nous remercions le personnel soignant, les médecins spécialistes, les ambulancières et ambulanciers, mais aussi tous les autres experts et groupes de professions, dont seule la collaboration parfaitement rodée rend la médecine possible.

Thomas von Burg
Président du conseil d'administration

Conseil d'administration

État au: 1.1.2022



Thomas von Burg



PD Dr. med. Dr phil. Vanessa Banz Wüthrich



Dr med. Hansulrich Blunier



Stefan Stefaniak



Jörg Buser



Thomas Straubhaar



Dr med. Manuel Fricker

Président

Thomas von Burg

BIEL-BIENNE

Membre de divers conseils de fondation et d'administration de la région, dont Sanu Future Learning SA, Bienne, et la Fondation von Rütte-Gut, Sutz.

Vice-présidente

Vanessa Banz Wüthrich

PD DR MED. DR PHIL.,

HERRENSCHWANDEN

Spécialiste en chirurgie avec formation approfondie en chirurgie viscérale. Médecin adjointe au département de chirurgie et médecine viscérales à l'Hôpital de l'Île à Berne; co-responsable du Centre de transplantation bernois.

Membres

Hansulrich Blunier

DR MED., SCHÜPFEN

Spécialiste en médecine interne générale. Médecin de famille, co-fondateur et membre du conseil d'administration de Walk-in Lyss SA, co-fondateur du réseau de médecins Seeland-Net et fondateur d'un réseau de formation continue pour futurs médecins de famille (Prakt-Akademie).

Jörg Buser

BIEL-BIENNE

Entrepreneur informaticien et ingénieur; retraité. Président du conseil d'administration de Localmed Biel/Bienne SA.

Manuel Fricker

DR MED., LENGNAU

Spécialiste en médecine interne générale, médecin de famille. Président du comité du réseau de médecins Mednet Biel-Bienne.

Stefan Stefaniak

LAUSANNE

Économiste et CEO Swisscoding SA.

Thomas Straubhaar

LIC. RER. POL., THOUNE

Économiste d'entreprise; consultant et manager temporaire d'hôpitaux et cliniques (mandats); président du conseil hospitalier de l'Hôpital cantonal d'Obwald, Sarnen; président du conseil d'administration de l'Hôpital Bülach SA; membre du conseil d'administration de la Forel-Klinik, Ellikon a.d. Thur; membre du conseil de fondation du Centre de réadaptation bernois Heiligenschwendli; président de l'Association nationale pour le développement de la qualité dans les hôpitaux et cliniques (ANQ).

Comité directeur

État au: 1.1.2022



Kristian Schneider



Mark Roth



Philippe Plodeck



Marie-Pierre Fauchère



Pascal Braichet



Michael Stettler



Barbara Schenker



Claudia Lüthi



Prof. Dr. med. Daniel Genné



Cyril Friche



Nadine Morgenthaler Beuttenmüller



Prof. Dr. med. Carsten Viehl

Membres

Kristian Schneider

Directeur général / CEO

Mark Roth

Directeur médicale / CMO
dès le 1.3.2022

Philippe Plodeck

Directeur des finances / CFO

Invitée permanente

Marie-Pierre Fauchère

Responsable communication
et marketing

Pascal Braichet

Directeur adjoint

Michael Stettler

Directeur MEDIN Biel-Bienne

Barbara Schenker

Directrice des ressources
humaines a.i. / CHRO
dès le 1.3.2022

Claudia Lüthi

Directrice soins / MTT / CNO

Prof. Dr. med. Daniel Genné

Médecin-chef clinique
de médecine

Cyril Friche

Directeur digital office / CIO

Nadine Morgenthaler Beuttenmüller

Directrice soins / MTT / CNO

Prof. Dr. med. Carsten Viehl

Médecin-chef clinique
de chirurgie



Catherine Guilbert

Infirmière de bloc opératoire diplômée d'Etat

«La pluridisciplinarité, la constante évolution des techniques, l'équipe multiculturelle, l'alternance des horaires et surtout l'absence de routine – je suis passionnée depuis 30 ans par mon métier.»

Gestion, prestations, ressources

Un nombre de patients et patientes plus élevé que jamais

Offrir des traitements de haute qualité dans quasiment toutes les spécialités de la médecine moderne et des soins aigus 24 heures sur 24 dans les règles de l'art – telle est la volonté du Centre hospitalier Bienne SA. Nos équipes interdisciplinaires garantissent à la population de tout âge une prise en charge médicale de proximité, quelle que soit l'heure et tous les jours de l'année. Qu'il s'agisse d'un AVC ou d'un infarctus, d'une intervention sénologique, d'une opération du rachis ou d'un traitement contre le cancer ou encore d'un accouchement.

En collaboration avec d'autres acteurs, le centre hospitalier accompagne ses patientes et patients tout au long de l'itinéraire clinique tout en s'engageant en faveur de la création d'un réseau attrayant de soins intégrés.

Renforcement considérable de l'offre ambulatoire

Depuis 2019, le centre de santé MEDIN propose une vaste palette de soins ambulatoires à la gare de Bienne. En 2021, il a non seulement servi de plateforme pour la vaccination et le dépistage de SARS-CoV-2, mais le CHB SA y a aussi développé de nouvelles offres, notamment un centre de compétences spécialisé pour le diabète et les maladies endocriniennes, dont l'approche novatrice est déjà reconnue au-delà de la région.

Attrayant pour la population

Une chose est sûre: en s'engageant avec force pour maîtriser la crise sanitaire en cette deuxième année de pandémie – conformément à sa mission de service public –, le Centre hospitalier Bienne SA a une nouvelle fois démontré son importance pour la population de la région bilingue Berne Nord. Parallèlement, il est aussi parvenu à maintenir la dynamique d'investissement initiée et à mettre en œuvre d'importants projets stratégiques. Avec plus de 90 000 patientes et patients pris en charge, en 2021, l'hôpital a en effet soigné plus de personnes que jamais auparavant.

Les pages qui suivent dressent le bilan de l'exercice 2021. Outre les chiffres et les faits présentés, elles proposent aussi une analyse de la situation posée par le comité directeur.



Matthieu Zuccone

Infirmier diplômé, expert soins intensifs en formation

«Assez grand pour pouvoir se spécialiser, suffisamment petit pour connaître beaucoup de monde: le Centre hospitalier Bienne, c'est un hôpital à taille humaine!»

La croissance – malgré la pandémie

En dépit des restrictions liées à la situation sanitaire qui ont marqué l'exercice 2021, le centre hospitalier de la région Bienne–Seeland–Jura bernois est parvenu à mettre sur pied de nouvelles offres et à gagner des parts de marché. Même la pénurie de personnel que la pandémie persistante a fait de plus en plus ressentir n'a pas réussi à freiner cette évolution positive. Le Centre hospitalier Bienne SA (CHB SA) a bouclé l'exercice 2021 avec un résultat financier réjouissant et quasiment équilibré – et ce, malgré de considérables amortissements spéciaux liés à la construction du nouvel hôpital à Brügg. En parallèle, la dynamique d'investissement a pu être maintenue et la mise en œuvre de projets stratégiques, notamment dans le domaine ambulatoire, s'est poursuivie. Avec un total de 90 531 patientes et patients pris en charge, le CHB SA a soigné plus de personnes que jamais auparavant.

Au cours de l'année 2021, le CHB SA a enregistré une forte augmentation du nombre de patientes et patients: plus de 90 500 personnes ont été prises en charge par l'établissement. Ainsi, après une phase de consolidation (+0,2%) durant l'année 2020, exceptionnelle s'il en est, la demande a connu une nette augmentation de 14,15%. Avec +14,93% d'augmentation dans le secteur ambulatoire (contre +1,9% en 2020), la hausse a de nouveau été plus marquée que dans le secteur stationnaire, où l'on a toutefois pu constater une augmentation remarquable de 10% (-5,3% en 2020). Malgré un contexte toujours exigeant en matière de politique de la santé, le CHB SA a réussi à considérablement renforcer sa position sur le marché. Outre la gériatrie aiguë, la chirurgie spinale et la médecine de la douleur, les offres de la Clinique de gynécologie et obstétrique et celles de la Clinique d'urologie revêtent à cet égard une importance stratégique.

La pandémie toujours au centre de l'attention

En tant que seul hôpital de la région Berne Nord possédant un service de soins intensifs certifié, le CHB SA a de nouveau pris en charge, durant cette seconde année de pandémie, une grande partie des patientes et patients de la région sévèrement atteints de Covid-19. L'hôpital a aussi apporté une contribution essentielle à la gestion de la pandémie grâce

à l'exploitation d'un centre de test (y c. d'une hotline) et d'un centre de vaccination – cantonal dans un premier temps, puis indépendant après l'arrêt de l'activité du canton – dont les équipes mobiles ont desservi même les hameaux les plus reculés du Jura bernois. Le centre de vaccination a administré plus de 150 000 doses de vaccin (primo-vaccinations, deuxièmes doses et booster) et le centre de test a travaillé jusqu'à 7 jours sur 7 pour réaliser au total plus de 60 000 tests.

Poursuite de l'extension des prestations ambulatoires

Durant l'année sous revue, le CHB SA a continué ses principaux projets stratégiques à côté de son engagement dans la lutte contre la pandémie. Ainsi, le développement du centre de santé MEDIN Biel/Bienne, qui propose des consultations ambulatoires à proximité de la gare, s'est poursuivi. En août, un Centre de santé sexuelle (ancien planning familial) a été ouvert sur le site pour compléter les prestations de médecine de famille du centre médical Localmed Biel/Bienne SA et des centres dédiés à la campagne de test et de vaccination Covid-19.

Un centre de compétences innovant pour malades chroniques

Le CHB SA prouve son esprit novateur avec la création d'un centre de compétences spécialisé pour les patientes et patients diabétiques ou souffrant de

pathologies endocriniennes. Au nouveau centre EndoDia SA, dont le CHB SA détient la majorité des parts, médecins spécialistes, thérapeutes et conseillers collaborent – et c'est là une nouveauté – avec une association de patients. L'idée est de proposer aux patients non seulement une prise en charge pluridisciplinaire dans les règles de l'art, mais aussi des offres d'information et de formation. Il s'agit de miser sur l'autonomisation en apportant un soutien ciblé aux personnes atteintes d'une maladie chronique afin qu'elles puissent vivre en toute autonomie.

Renforcement de l'offre stationnaire

Plusieurs offres de prestations stationnaires, dans des domaines comme la chirurgie vasculaire et spinale, l'obstétrique et la pédiatrie, peuvent aussi se prévaloir d'une croissance réjouissante. Depuis le mois de mai, le centre hospitalier a également pu développer considérablement l'offre de la Clinique d'urologie. Sous la direction du Prof. Dr med. Roland Seiler-Blarer et du PD Dr med. Dominik Abt, respectivement médecin-chef et co-médecin-chef, cette dernière propose désormais tout l'éventail des prestations diagnostiques et thérapeutiques en urologie, y compris la chirurgie robotique.

Résultat financier réjouissant

Les comptes consolidés du CHB SA, qui prennent aussi en considération

Chiffres clés	2021	2020
Patients ambulatoires (cas)	76 605	66 652
Patients stationnaires (cas)	13 926	12 656
Total patientes et patients	90 531	79 308
dont:		
au service des urgences	21 974	20 499
au service des soins intensifs	823	1 046
Nuitées de séjour	68 491	65 053
Durée de séjour moyenne (nuits)	4,92	5,14
Nombre de lits	224	228
dont placés aux soins intensifs	8,5	9,0
Personnel (postes)	1370,17	1266,39
	<i>MIO. CHF</i>	<i>MIO. CHF</i>
Produits d'exploitation	246,7	221,9
dont produits des patients	231,4	205,3
Charges d'exploitation	233,7	219,2
dont charges de personnel	162,0	153,6
Résultat d'exploitation avant intérêts, impôts et amortissements (EBITDA)	13,0	2,6
Marge d'EBITDA	5,3%	1,2%
Résultat d'exploitation avant intérêts, impôts, amortissements et loyers / coûts de restructuration (EBITDAR)	13,9	2,9
Marge d'EBITDAR	5,6%	1,3%
Perte de l'exercice (mio. CHF)	-0,1	-7,7

les participations à Ambulance Région Bienne SA, Localmed Biel/Bienne SA, Walk-in Lyss SA et EndoDia SA, présentent en 2021 un chiffre d'affaires en hausse de 11,2% à 246,7 millions de francs (2020: 221,9 mio.). Les charges d'exploitation ont augmenté de 6,6% à 233,7 millions de francs (2020: 219,2 mio.). Le résultat avant intérêts, impôts et amortissements (EBITDA) s'élève à 13,0 millions de francs (2020: 2,6 mio.). La marge EBITDA est en hausse et atteint un taux de 5,3% (2020: 1,2%) très satisfaisant. En tenant compte du résultat financier et de l'amortissement spécial lié à la construction du nouvel hôpital, on obtient une perte de 0,1

million de francs (2020: perte de 7,7 mio.). Au 31.12.2021, le total du bilan s'élevait à 279,0 millions de francs (contre 268,1 mio.). La part de fonds propres de 69,0% (71,9% l'année précédente) reste élevée.

Un engagement clair du canton en faveur de la région

Le projet de construction à Brügg a connu des avancées considérables en 2021, notamment l'approbation sans équivoque de deux dossiers politiques essentiels. Interrogés pour la première fois à ce sujet, les citoyennes et citoyens de la commune de Brügg ont approuvé en avril un premier crédit de planification à

79,6% des voix. D'autre part, en septembre, le Grand Conseil du canton de Berne a accepté à l'unanimité la réaffectation des fonds conformément à l'art. 70 LSH, qui permet au CHB SA d'utiliser pour la nouvelle construction le crédit accordé pour la rénovation globale en 2011 déjà. L'hôpital a accueilli cet engagement manifeste en faveur du Nord bernois avec beaucoup de satisfaction: le plan financier repose désormais sur des bases solides et le nouvel établissement prend un tour concret. Il permettra au CHB SA de fournir des soins à la population dans un environnement moderne et d'offrir à son personnel des conditions de travail attractives.

Pénurie de personnel soignant: entre défi et chance

Le personnel justement est le domaine dans lequel le CHB SA a dû relever son principal défi en 2021: la grave pénurie de personnel soignant s'est clairement accentuée en raison de la pandémie. Le CHB SA est déterminé à renforcer durablement son attractivité pour les professionnels, notamment dans les soins infirmiers et les métiers médico-techniques, en optimisant les conditions de travail et en créant des perspectives intéressantes de formation continue. Cet aspect est primordial, d'autant plus que l'hôpital a vu augmenter son importance dans la région en tant qu'employeur.

L'engagement exceptionnel de ses médecins, de ses professionnels de la santé, de son personnel infirmier et de ses divers expertes et experts a permis au CHB SA de tirer un bilan positif de ce second exercice marqué par la pandémie. Grâce au soutien de ses collaboratrices et collaborateurs, il n'a aucun doute quant à sa capacité à surmonter également les défis à venir.

Confiant dans un avenir encore plus connecté

Dans la région Berne Nord, notre centre hospitalier public n'est pas seulement d'une importance systémique, il joue également un rôle de «hub» dans le domaine économique de la santé, en constituant littéralement le cœur du réseau de santé de la région, qui s'engage pour

une prise en charge intégrée optimale de la population. Le CHB SA s'efforce aussi, ce faisant, de continuer à favoriser les interconnexions étroites entre les acteurs du réseau de soins et de les renforcer. En plus de proposer une large palette de soins de base, il continue à s'engager à l'avenir également pour offrir des traitements spécialisés et de proximité.

Nous remercions nos patientes et patients, nos médecins référents et nos partenaires ainsi que – last, but not least – nos collaboratrices et collaborateurs pour leur attachement à notre hôpital et la confiance qu'ils nous accordent.

Kristian Schneider
Directeur général / CEO

Le Rapport de gestion 2021 du Centre hospitalier Bienne SA se base sur les comptes consolidés selon Swiss GAAP RPC dans son rapport d'activité; ces comptes consolidés prennent également en considération les participations aux sociétés Ambulance Région Bienne SA, Localmed Biel/ Bienne SA, Walk-in Lyss SA et EndoDia SA. Les comptes annuels commerciaux conformément au Code des obligations (CO) font partie intégrante du rapport de gestion 2021 et sont publiés en annexe.



De nouvelles perspectives

Au cours de l'exercice, le conseil d'administration et le comité directeur ont élaboré une stratégie d'entreprise pour les années 2022 – 2028, qui guidera les investissements et les décisions. Ce faisant, ils ont également réfléchi à la mission du centre hospitalier public et le rôle que ce dernier entend jouer dans le système de soins de la région Bienne–Seeland–Jura bernois dans les années à venir.

La vision et conclusion stratégique principale décrit une évolution qui, en somme, a commencé il y a longtemps déjà: à l'avenir, le CHB SA ne se considérera plus seulement comme un hôpital, mais interviendra comme un acteur majeur et un promoteur partenaire au sein du réseau de santé régional, en garantissant à la population des soins intégrés tout au long du parcours thérapeutique.

«Ici, c'est ...»

La réflexion a aussi porté sur des aspects culturels, à savoir sur ce qui constitue l'identité si particulière du centre hospitalier biennois. Les valeurs qui sont aujourd'hui vécues et partagées au quotidien se résument par quatre concepts simples, qui décrivent ce qui distinguera également notre culture commune à l'avenir: coopération, bienveillance, ouverture et durabilité.

Les pages 12 et suivantes offrent un aperçu des principaux éléments de la stratégie d'entreprise du CHB SA.

Stratégie 2022 – 2028

Mission

Organiser l'accès à des soins efficaces et intégrés pour soigner la population de la région Berne Nord et s'engager dans la formation de la relève tout en offrant des perspectives attractives pour les employées et employés.

Assurer et organiser l'accès à des soins efficaces et de qualité pour la population de la région Berne Nord et au-delà, par le biais d'une large gamme de prestations à la pointe du progrès.

S'engager dans la formation du personnel médical et soignant et offrir des perspectives attractives aux employées et employés.

Être le créateur et le promoteur actif d'un réseau de soins intégrés au niveau régional.

Ici c'est

#Coopération

Vision

CHB 2028:

Nous sommes acteur et partenaire du réseau de santé intégré, digital et durable Berne Nord.

Par cette vision, nous voulons assurer notre pérennité financière, une adéquation aux futurs enjeux du domaine de la santé, un cadre de travail optimal à nos collaboratrices et collaborateurs et nous affirmer comme acteur clé dans l'accès aux soins de la région Berne Nord.

Valeurs



Ici c'est
#Ouverture



Ici c'est
#Durabilité



Ici c'est
#Bienveillance



Morgane Papilloud

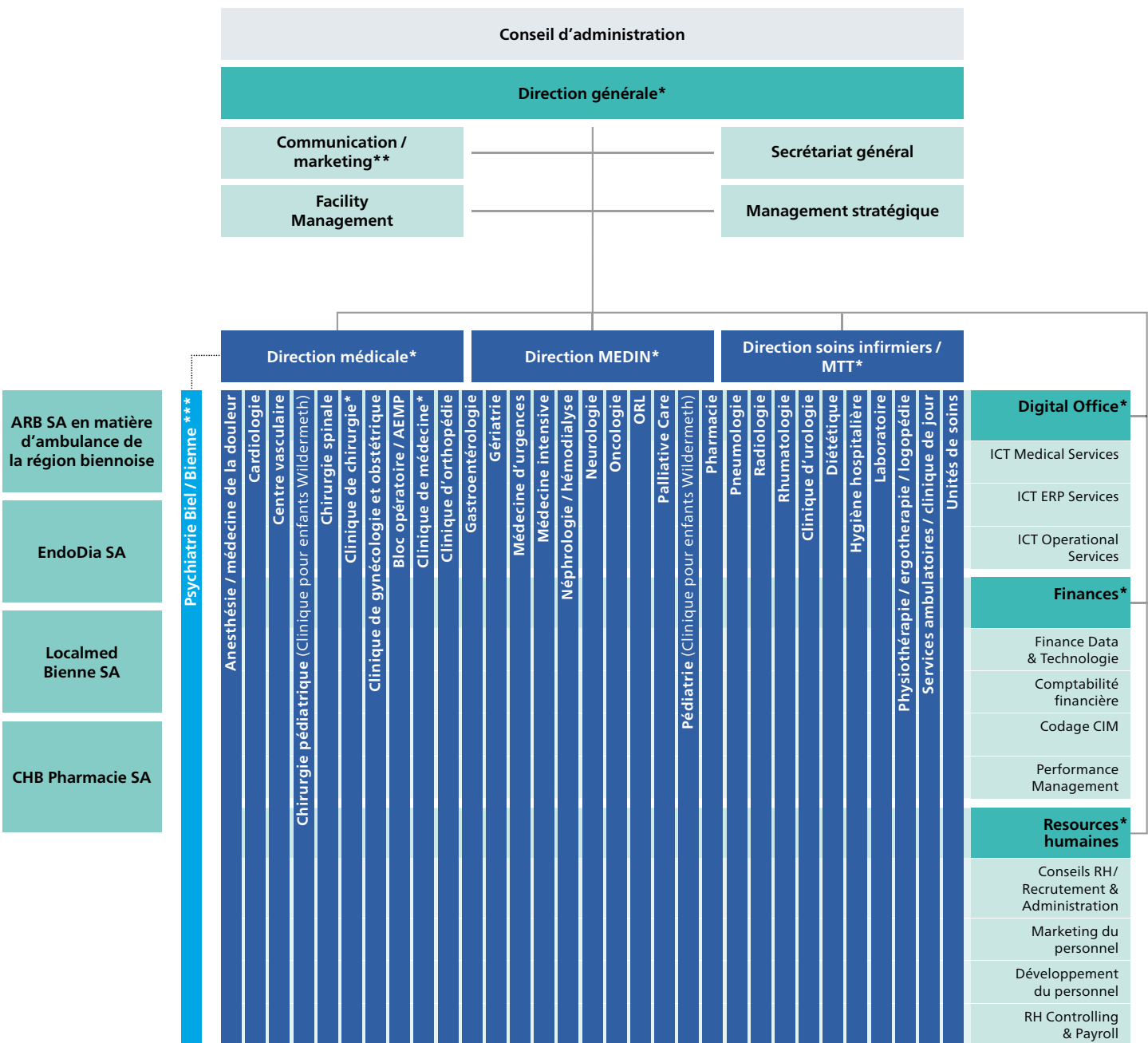
Logopédiste diplômée

«La formation continue est valorisée et encouragée. Je peux acquérir de nouvelles compétences – et apprendre le suisse-allemand !»

Organisation

État au: 1.1.2022

Membre du comité directeur *
 Membre invité permanent **
 Département du Centre
 psychiatrique Münsingen SA ***





Amandine Pham

Responsable laboratoire adjointe

«J'aime travailler au CHB, car mes tatouages, ma couleur de cheveux ou mon orientation sexuelle n'ont aucun impact et je ne suis pas considérée comme une personne différente.»

Nos cadres médicaux et de soins

État au: 1.1.2022

Mark Roth
Directeur médicale
(dès le 1.3.2022)



Direction médicale

Anesthésie

Médecin-chef:

PD Dr Karl Hampl

Médecins adjoints:

Dr Peter Bigler, Dr Manuel Bobrich, Dr Iris Henzi, Dr Ameli Kruse, Dr Dariusz Kwiatkowski, Dr Markus Schily

Clinique de chirurgie / gastroentérologie

Médecin-chef:

Prof. Dr Carsten Viehl

Médecins adjoints:

Dr Antoine Oesch, Dr Boris Schiltz, Dr Roger Schmid, Dr Paul Martin Sutter, Dr Seline Voney

Médecins agréés: PD Dr Bruno

Balsiger, PD Dr Ioannis Diamantis, Dr Stefan Diem, Kontrauskaite Rasa, méd. dipl., Dr Bruno Loosli, Dr Daniel Tassile, Dr Markus Wagner, Dr André Witschi

Médecins agréés chirurgie maxillo-faciale / art dentaire:

Dr med. dent. Thilo Franze, Dr med. dent. Luca Pirracchio, Dr med. dent. Marco Stucki, Dr med. dent. Thierry Vuillemin

Clinique de gynécologie et obstétrique

Médecin-chef:

Dr Jérôme Mathis

Médecins-chef-f-es suppléants:

Dr Caroline Eggemann, Dr Duc Edouard Ha

Médecins adjointes:

Dr Lucia Gherasimiu, Dr Sibylle Zbären

Médecins agréés: Dr Karin

Borner Niederhauser, Dr Veronika Burkhard Staub, Dr Ewa Degenhardt Podstolski, Dr Samia Guerid, Dr Martin Hermstrüwer, Prof. Dr Uli Herrmann, Dr Murielle Huguelet Jordi, Dr Urs Kalberer, Dr Robert Oehler, Dr Tzwetelina Spini

Centre vasculaire

Médecin-chef:

Dr Lea Attias-Widmer

Médecins adjoints:

Dr Corinne Geppert, Dr Miguel Girona, Dr Andreas Erdmann

Médecin agréé: Dr Do Dai-Do

Oto-rhino-laryngologie

Médecins agréés: Dr Ariane

Baumann, Dr Jörg Dähn, Dr Isabelle Giudicelli, Dr Stefanie Gut-Althaus, Dr Hansruedi Kündig, Dr Thomas Schweri

Médecine intensive

Médecin-chef:

Dr Marcus Laube

Médecins adjoints:

Dr Reto Etter, Dr Dirk Springe

Cardiologie

Médecin-chef:

PD Dr Rainer Zbinden

Médecins adjoints:

Dr Tomasz Kujawski, Dr Mathieu Stadelmann

Médecins agréés: Dr Thomas

Gotthardt, Dr Pierre-Frédéric Keller, Dr Olivier Spycher

Clinique pour enfants Wildermeth

Chirurgie pédiatrique

Médecin-chef:

Dr Philippe Liniger

Médecin adjoint:

Dr Benjamin Liniger

Pédiatrie

Médecin-chef:

Dr Rodo von Vigier

Médecins adjoints:

Dr Mathias Gebauer, Dr Reto Villiger

Clinique de médecine

Médecin-chef:

Prof. Dr Daniel Genné

Médecins adjoints:

Dr Nadège Barro-Belaygues, PD Dr Charles Béguelin, Dr Sandrina Bervini, Dr Marcelo Caballero, Dr Sophie Condrau, Dr Sandra Fatio, Dr Urs Führer, Dr Michael Grob, Dr Anne-Chantal Lambert, Dr Stefanie Nicolaus

Médecins agréés: Dr Gentiane

Colque, Dr Magdalen Gürtler, Dr Lukas Graf

Néphrologie

Médecin-chef:

Dr Anja Kruse

Médecins adjointes:

Dr Andrea Böttcher, Dr Silvia Rüegger

Neurologie

Médecin-chef:

Dr Hans Pihan

Médecin adjoint:

Dr Stephan Salmen

Médecins agréés: Dr Rolf

Lehmann, Prof. Dr Jürg Lütschg, Dr Jindrich Strnad

Médecine des urgences

Médecin-chef:

Dr Sabine Thomke

Médecins adjoints:

Dr Monika Haberkern, Dr Eric Hüttner, Eva Maria Kifmann, méd. dipl.

Oncologie

Médecin-chef:

PD Dr med. Dr phil. Martin Zweifel

Médecins adjointes:

Dr Yojena Chittazhathn Kurian Kuruvilla, Dr Annette Winkler-Vatter

Clinique d'orthopédie

Médecin-chef:

Dr Daniel de Menezes

Médecins adjoints:

Dr Anne Bremer, Dr Charlotte Handschin, Dr Felix Paradies, Dr Roman Waibel

Médecins agréés: Dr Lukas

Fatzer, Dr Helen Segmüller, Dr Manfred Stucki, Dr Philipp Weber

Radiologie

Médecin-chef:

Prof. Dr Zsolt Szücs

Médecin adjointe:

Dr Ursula Tesche

Radio-Oncologie

Médecin-chef:

Dr Karl Beer

Rheumatologie

Médecin-chef:

PD Dr Matthias Seidel

Chirurgie spinale / Centre du dos

Médecin-chef:

PD Dr Gregory Jost

Médecin adjoint:

Dr Abdussalam Khamis

Urologie

Médecin-chef:

Prof. Dr Roland Seiler-Blarer

Co-médecin-chef:

Dr Dominik Abt

Médecin adjointe:

Dr Jennifer Seiler-Blarer

État au: 1.1.2022

Claudia Lüthi, Nadine Morgenthaler Beuttenmüller, Directrices soins / MTT



Direction soins infirmiers / MTT

Anesthésie

Resp. Stefan Oswald
Resp. suppl. Cornelia Oesch

Urgences

Resp. Nicole Fischer
Resp. suppl. Samuel Rohr

Soins intensifs

ICUS Barbara Gerber
ICUS adjoint Rainer Moseler

Bloc opératoire

Gestionnaire bloc opératoire
Andrea Isabel Genna

Domaine opératoire

Resp. vacant

Instrumentistes

Resp. Katia Perez Morard
Resp. suppl. Vesna Filipovic Marjanovic

AEMP

Resp. Zahid Ascic
Resp. suppl. Marijana Moskic

Clinique de jour, soins urologie, service ambulatoire de chirurgie

Resp. Brigitta Stooss
Resp. suppl. Loïse Secchi

Unité de soins B 1/3

Resp. Marina Beljic
Resp. suppl. Laure Schaeffer

Unité de soins A 1/2

Resp. Audrey Quartenoud
Resp. suppl. Marina Schranz

Unité de soins A 7

Resp. Audrey Quartenoud
Resp. suppl. Claudine Peter

Unité de soins C 1/3

Resp. Silvia Pauli
Resp. suppl. Jasmine Santschi

Unité de soins C 4/5

Resp. Manuela Moser
Resp. suppl. Stefanie Aeberhard

Unité de soins E 4/5

Resp. Franziska Stolz
Resp. suppl. Chiara Laura Schwägli

Unité de soins E 7/8

Resp. Barbara Mauduit
Resp. suppl. Ana Sofia Costa Valadas Ferreira

Unité de soins F 4/5

Resp. Sabrina Scassa
Resp. suppl. Angela Dünner

Salles d'accouchements

Resp. Yolanda Mattmann
Resp. suppl. Sabrina Schöni

Centre vasculaire

Resp. Christa Geiser
Resp. suppl. Marianne Ruprecht

Gastroentérologie

Resp. Nicole Mellenberger a.i.
Resp. suppl. Tania Sofia Da Conceição Marques

Service ambulatoire de gynécologie / Gynécologie MEDIN

Resp. Claudia Zumstein
Resp. suppl. Gaby Tschanz

Hémodialyse

Resp. Nicole Scheuner
Resp. suppl. Monika Keller

Cardiologie

Resp. Yolanda Malicdem & Romina Sahli

Service ambulatoire de la Clinique pour enfants / Urgences

Resp. Stephanie Wyss
Resp. suppl. Christine Das Neves Bartlome

Clinique pur enfants / Néonatalogie

Resp. Irène Fankhauser
Resp. suppl. Anita Sutter

Service ambulatoire de médecine

Resp. Therese Schori
Resp. suppl. Tania Sofia Da Conceição Marques

Oncologie

Resp. Carmen Flury

Centre de santé sexuelle

Resp. Claudia Maurer

Ergothérapie

Resp. Sophie Line Markt

Diététique

Resp. Karin Hangartner
Resp. suppl. Elisabeth Neuenschwander

Logopédie

Resp. Sandra Bucher

Physiothérapie

Resp. Fanny D'Andrea
Resp. suppl. Melanie Laubscher

Expertes en soins

Chirurgie: Karin Thomas
Médecine / Soins palliatifs: Beatrice Hengartner
Femme & enfant: Janique Carole Monnier

Gestion des patients

Resp. Renate Stucki
Resp. suppl. Karin Stalder

Laboratoire

Resp. Stefanie Salzmann
Resp. suppl. Amandine Pham

Nos médecins-chefes et médecins-chefs

État au: 1.1.2022



PD Dr Dominik Abt
Co-médecin-chef clinique
d'urologie



Dr Lea Attias
Médecin-chef service
d'angiologie



Dr Daniel de Menezes
Médecin-chef clinique
d'orthopédie



Prof. Dr Daniel Genné
Médecin-chef clinique
de médecine



PD Dr Karl Hampf
Médecin-chef anesthésie



PD Dr Gregory Jost
Médecin-chef chirurgie
spinale



Dr Anja Kruse
Médecin-chef service
de néphrologie



Dr Marcus Laube
Médecin-chef médecine
intensive



Dr Philippe Liniger
Médecin-chef service de
chirurgie pédiatrique



Dr Jérôme Mathis
Médecin-chef clinique
de gynécologie et obstétrique



Dr pharm. Patrik Muff
Pharmacien-chef



Dr Hans Pihan
Médecin-chef service
de neurologie



PD Dr Matthias Seidel
Médecin-chef service
de rhumatologie



Prof. Dr Roland Seiler-Blarer Médecin-chef
clinique d'urologie



Prof. Dr Zsolt Szücs
Médecin-chef service
de radiologie



Dr Sabine Thomke
Médecin-chef médecine
des urgences



Prof. Dr Carsten Viehl
Médecin-chef clinique
de chirurgie



Dr Rodo von Vigier
Médecin-chef service
de pédiatrie



PD Dr Rainer Zbinden
Médecin-chef service
de cardiologie



**PD Dr med. Dr phil.
Martin Zweifel**
Médecin-chef service
d'oncologie

Personnel

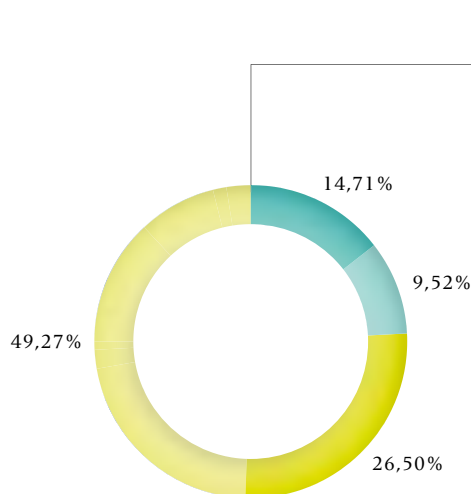


Collaborateurs & collaboratrices	2021	2020	Δ 2021 / 2020
Médecins	323	285	+38
Soins infirmiers	685	566	+119
Professions paramédicales techniques et thérapeutiques	431	445	-14
Médecins agréés	35	36	-1
Autres personnels d'appui**	20	19	+1
Administration	256	164	+92
Economat	159	154	+5
Services techniques	30	29	+1
Personnel en formation	46	44	+2
Total	1985	1742	+243

** sages-femmes agréées, médecins conseils, spécialistes hospitaliers et médecins bénévoles

Postes à plein temps occupés ¹	2021	2020	Δ 2021 / 2020
Médecins	262,10	241,09	+21,01
Soins infirmiers	488,37	415,70	+72,67
Professions paramédicales techniques et thérapeutiques	324,60	332,95	-8,35
Administration	142,50	127,30	+15,2
Economat	125,50	121,95	+3,55
Services techniques	27,10	27,40	-0,3
Total	1370,17	1266,39	+103,78

¹ sans le personnel en formation

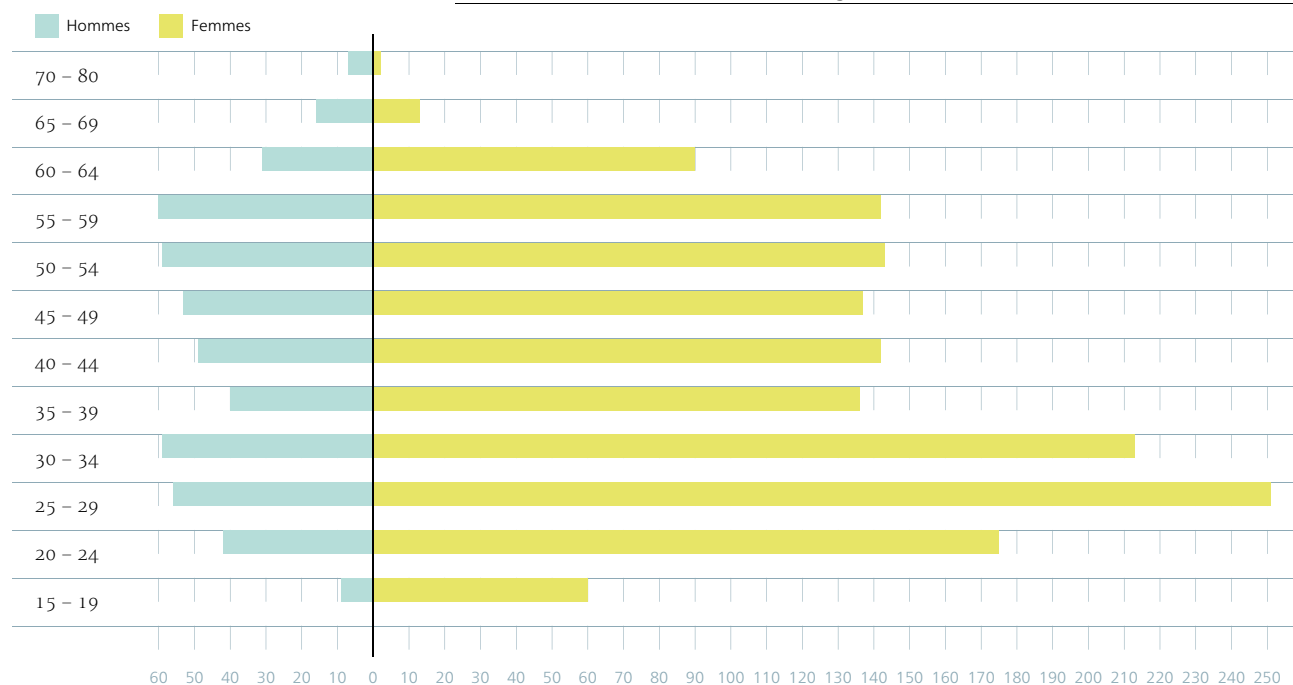


Collaborateurs & collaboratrices ² selon degré d'occupation et sexe	2021	2020	Δ 2021 / 2020
Hommes	481	413	+68
dont à temps partiel	189	115	+74
Femmes	1504	1329	+175
dont à temps partiel	978	847	+131
Total	1985	1742	+243
dont à temps partiel (%)	58,8%	55,2%	+3,6%

² y compris postes de formation et salaires horaires

Dans ses statistiques du personnel, outre les collaboratrices et collaborateurs du CHB SA, d'ARB SA et de Localmed Biel/Bienne SA, le Rapport de gestion 2021 recense désormais également le personnel d'EndoDia SA.

Collaborateurs & collaboratrices selon âge et sexe, 2021



Collaborateurs & collaboratrices selon nationalité

	2021	2020	Δ 2021 / 2021
Suisse	1551	1359	+192
Allemagne	111	102	+9
Portugal	59	60	-1
France	62	52	+10
Italie	29	26	+3
Espagne	18	16	+2
Autriche	9	7	+2
Kosovo	6	6	=
Erythrée	7	6	+1
Pays-Bas	4	5	-1
Kongo	10	7	+3
Grèce	5	5	=
Croatie	3	5	-2
Brésil	4	4	=
Autres	107	82	+25
Total	1985	1742	+243

Employés par langue (bilinguisme)

	2021	2020
Langue maternelle allemande ou langue de communication	66,80%	67,05%
Langue maternelle française ou langue de communication	33,20%	32,95%



Bienvenue Nzoko

Technicienne de surface Clinique pour
enfants Wildermeth

**«On passe tellement de temps au
travail qu'il est important de se
sentir bien dans sa peau. Au Centre
hospitalier Bienne, je peux le faire.
Depuis 25 ans.»**

Statistiques des patientes et patients

Patients et patientes stationnaires

Patients par discipline	2021	2020	2019	Δ 2021 / 2020	
Angiologie	78	83	119	-5	-6,0%
Médecine interne générale (y c. pneumologie)	2 600	2 714	3 397	-114	-4,2%
Stroke	298	278	289	20	7,2%
Gériatrie aiguë	463	409	287	54	13,2%
Médecine palliative	34	-	-	34	
Cardiologie invasive	324	327	239	-3	-0,9%
Néphrologie	192	209	225	-17	-8,1%
Rhumatologie	22	21	19	1	4,8%
Total Médecine (M 100)	4 011	4 041	4 575	-30	-0,7%
Chirurgie (y c. adipositas et gastroentérologie)	2 034	1 934	2 365	100	5,2%
Chirurgie vasculaire	69	54	80	15	27,8%
Orthopédie	840	764	864	76	9,9%
Chirurgie de la main	122	79	65	43	54,4%
Urologie	619	471	433	148	31,4%
Chirurgie spinale	222	276	227	-54	-19,6%
Total Chirurgie (M 200)	3 906	3 578	4 034	328	9,2%
Gynécologie	577	542	471	35	6,5%
Obstétrique	1 083	978	1 008	105	10,7%
Nouveau-nés (en bonne santé)	915	802	846	113	14,1%
Total Gynécologie et obstétrique (M 300)	2 575	2 322	2 325	253	10,9%
Pédiatrie	968	694	997	274	39,5%
Chirurgie pédiatrique	656	639	737	17	2,7%
Total Clinique pour enfants (M 400)	1 624	1 333	1 734	291	21,8%
ORL adultes	91	85	131	6	7,1%
ORL enfants	35	42	94	-7	-16,7%
Total ORL (M 700)	126	127	225	-1	-0,8%
Urgences	1 320	893	257	427	47,8%
Total Centre d'urgences (M 960)	1 320	893	257	427	47,8%
Sous-total patients stationn. aigus	13 562	12 294	13 150	1 268	10,3%
Réadaptation gériatrique (M 950)	308	277	104	31	11,2%
Patients longue durée (M 950)	35	63	89	-28	-44,4%
Accompagnateur enfant	21	22	22	-1	-4,5%
Total patients stationnaires	13 926	12 656	13 365	1 270	10,0%

Case-Mix Durée de séjour Journées de séjour

	2021	2020	2019	Δ 2021 / 2020	
Case-Mix	12 656	11 703	11 933	952	8,1%
Case-Mix-index patients aigus	0,9332	0,9519	0,9075	-0,0187	-2,0%
Durée de séjour					
Ø Durée de séjour total	4,92	5,14	5,04	-0,22	-4,3%
Journées de séjour					
Journées de séjour total	68 491	65 053	67 310	3 438	+5,3%
Urgences					
Urgences stationnaires	8 224	7 523	8 043	701	9,3%



Karin von Bergen

Pain nurse responsable

«Mon activité professionnelle est marquée par le travail d'équipe, la créativité et le défi du changement – du coup, je me sens vivre au quotidien.»

Patients et patientes ambulatoires

Patients par discipline	2021	2020	2019	Δ 2021 / 2020	
Angiologie	1 480	1 242	1 085	238	19,2%
Médecine interne générale	32	24	36	8	33,3%
Médecine interne, infectiologie	703	665	683	38	5,7%
Médecine interne, service ambulatoire	649	363	372	286	78,8%
Médecine interne, serv. méd. p. personnel	999	1 039	340	-40	-3,8%
Palliative Care MEDIN	45	13	-	32	246,2%
Médecine du voyage	365	228	770	137	60,1%
Endocrinologie / diabétologie	930	914	809	16	1,8%
Gastroentérologie	856	838	744	18	2,1%
Pneumologie	1 038	936	958	102	10,9%
Cardiologie (y c. MEDIN)	3 734	2 979	2 364	755	25,3%
Corfit	150	107	140	43	40,2%
Néphrologie	703	643	621	60	9,3%
Oncologie	1 395	1 234	1 174	161	13,0%
Rhumatologie (y c. MEDIN)	1 096	596	427	500	83,9%
Neurologie (y c. MEDIN)	3 778	3 590	2 232	188	5,2%
Memory Clinic	394	356	369	38	10,7%
Total Médecine (M 100)	18 347	15 767	13 124	2 580	16,4%
Chirurgie	2 338	1 912	1 995	426	22,3%
Adipositas	54	55	65	-1	-1,8%
Conseils en stomathérapie	167	182	207	-15	-8,2%
Orthopédie	3 892	3 408	3 007	484	14,2%
Chirurgie de la main	434	268	347	166	61,9%
Urologie	2 559	2 210	2 204	349	15,8%
Proctologie	445	401	339	44	11,0%
Fast-track	-	-	3	-	-
Chirurgie vasculaire	259	260	292	-1	-0,4%
Chirurgie spinale	895	534	199	361	67,6%
Total Chirurgie (M 200)	11 043	9 230	8 658	1 813	19,6%
Gynécologie (y c. MEDIN)	7 233	6 243	5 132	990	15,9%
Gynécologie planning familial	1 947	1 736	1 774	211	12,2%
Obstétrique	1 327	1 167	1 536	160	13,7%
Nouveau-nés (en bonne santé)	29	28	20	1	3,6%
Total Gynécologie et obstétrique (M 300)	10 536	9 174	8 462	1 362	14,8%
Pédiatrie	853	816	1 073	37	4,5%
Chirurgie pédiatrique (y c. chirurgie dentaire)	2 481	2 301	2 309	180	7,8%
Neuropédiatrie enfants	429	387	428	42	10,9%
Total Clinique pour enfants (M 400)	3 763	3 504	3 810	259	7,4%
Ophtalmologie	63	-	-	63	-
Total Ophtalmologie (M 600)	63	-	-	63	-
ORL adultes	91	67	113	24	35,8%
ORL enfants	112	92	211	20	21,7%
Total ORL (M 700)	203	159	324	44	27,7%
Radiologie adultes	2 266	2 446	3 635	-180	-7,4%
Radiologie enfants	359	283	356	76	26,9%
Radiologie MEDIN	1 556	1 430	-	126	8,8%
Total Radiologie (M 850)	4 181	4 159	3 991	22	0,5%
Urgences médecine et chirurgie	12 313	11 824	12 511	489	4,1%
Urgences gynécologie et obstétrique	1 071	1 051	1 055	20	1,9%
Urgences enfants	8 300	6 224	7 924	2 076	33,4%
Total Urgence (M 960)	21 684	19 099	21 490	2 585	13,5%
Cabinet d'urgences Bienne	2 920	2 598	3 324	322	12,4%
Thérapie de la douleur	965	324	311	641	197,8%
Autres adultes	2 622	2 400	2 037	222	9,3%
Autres enfants	278	238	220	40	16,8%
Total patients ambulatoires	76 605	66 652	65 751	9 953	14,9%
Points tarifaires TARMED (Soins ambulatoires)	2021	2020	2019		
Points tarifaires TARMED total	50 807 804	42 471 027	40 045 477		



Vildane Hulaj

Infirmière experte en prévention des infections
en formation

«C'est grâce à l'encouragement et la confiance de mes supérieures que j'ai décidé de me spécialiser. Une formation qui m'ouvre de nouvelles perspectives dans les soins.»

Finances

Malgré la pandémie de Covid-19, le Centre hospitalier Bienne SA clôt l'exercice 2021 avec une augmentation significative de la demande. L'hôpital a traité 90 531 patientes et patients (2020: 79 308), un nombre jamais atteint auparavant (+14,15%). Par rapport à l'année précédente, la demande a augmenté de 10% dans les soins stationnaires et de 14,93% dans les soins ambulatoires.

En comparaison avec 2020, les recettes provenant des soins ambulatoires ont augmenté de 20,9 millions de francs et celles provenant des soins stationnaires de 4,3 millions de francs. Au total, le chiffre d'affaires des comptes consolidés – qui prennent également en considération les participations à Ambulance Région Bienne SA, Localmed Biel/Bienne SA, EndoDia SA et Walk-in Lyss SA – affiche une augmentation réjouissante de 11,2%, passant de 221,8 millions à 246,7 millions de francs.

Les charges d'exploitation ont quant à elles augmenté de 6,6% par rapport à l'exercice précédent pour s'élever à 233,7 millions de francs. Le résultat d'exploitation avant intérêts, impôts et amortissements (EBITDA) atteint 13 millions de francs (2020: 2,6 millions de francs). En raison d'un amortissement spécial lié au projet du nouvel hôpital à Brügg, les comptes consolidés de l'année 2021 accusent une perte de 0,1 million de francs (2020: perte de 7,7 millions de francs).

Le total du bilan a augmenté de 11,0 millions pour s'élever à 279,0 millions de francs (2020: 268,1 millions de francs). Le capital propre atteint 192,6 millions de francs. Le Centre hospitalier Bienne SA dispose cependant toujours d'une part très solide de fonds propres, qui atteint 69,0%.

Comptes annuels consolidés

Bilan consolidé
Swiss GAAP RPC

		31.12.2021	31.12.2020
	<i>Chiffre dans l'annexe</i>	<i>CHF</i>	<i>CHF</i>
Actifs			
Liquidités		18 819 973	19 359 321
Créances résultant de livraisons et de prestations	1	50 664 630	43 498 195
Autres créances à court terme	2	1 622 038	1 082 459
Prestations non décomptées / traitements en cours	3	1 927 081	1 919 453
Stocks	4	5 985 046	6 256 556
Actifs de régularisation	5	4 017 149	8 268 332
Actif circulant		83 035 917	80 384 316
Immobilisations corporelles	6	110 748 627	104 728 809
Immobilisations financières	7	83 910 071	81 853 275
Immobilisations incorporelles	8	1 314 451	1 100 305
Actif immobilisé		195 973 149	187 682 389
Total Actifs		279 009 066	268 066 705

		31.12.2021	31.12.2020
	<i>Chiffre dans l'annexe</i>	<i>CHF</i>	<i>CHF</i>
Passifs			
Dettes financières à court terme	12	40 262 055	38 658 073
Dettes résultant de livraisons et de prestations	9	8 018 557	9 539 953
Autres dettes à court terme	10	6 679 144	5 913 847
Provisions	14	872 840	483 770
Passifs de régularisation	11	5 553 094	6 683 230
Engagements à court terme		61 385 690	61 278 873
Autres dettes à long terme / fonds	12	20 759 317	11 049 869
Dettes financières à long terme	13	2 203 155	843 799
Provisions	14	2 047 439	2 142 609
Engagements à long terme		25 009 911	14 036 277
Engagements		86 395 601	75 315 150
Capital actions		7 750 000	7 750 000
Réserves provenant de bénéfices		184 884 230	185 001 555
Fonds propres hors parts minoritaires		192 634 230	192 751 555
Parts minoritaires		-20 765	0
Fonds propres		192 613 465	192 751 555
Total Passifs		279 009 066	268 066 705

L'annexe fait partie intégrante de ces comptes consolidés.

Chiffres clés	2021	2020
Ratio de liquidité II (Quick Ratio)	115,8%	104,3%
Coefficient de couverture des investissements II	111,0%	110,2%
Degré d'autofinancement I	69,0%	71,9%

Compte de résultat consolidé

		2021	2020
	<i>Chiffre dans l'annexe</i>	<i>CHF</i>	<i>CHF</i>
Produits envers les patients	15	231 434 870	205 337 853
Autres produits	16	15 597 689	16 767 259
Produit net des livraisons et prestations		247 032 559	222 105 112
Variation des traitements en cours, prestations non facturées	3/15	-307 743	-245 909
Produits d'exploitation		246 724 816	221 859 203
Charges de personnel	17/18	161 974 465	153 610 696
Matériel médical d'exploitation	19	44 018 129	40 893 396
Autres charges pour biens et services	20	27 693 534	24 737 736
Charges de personnel et pour biens et services		233 686 128	219 241 828
Résultat d'exploitation avant intérêts, impôts et amortissements (EBITDA)		13 038 688	2 617 375
Amortissements sur immobilisations corporelles	6	12 509 482	10 122 298
Amortissements sur immobilisations incorporelles	8	483 670	463 794
Badwill		-276 870	-276 870
Résultat d'exploitation avant impôts et intérêts (EBIT)		322 406	-7 691 847
Produits financiers	21	318 906	304 536
Charges financières	21	-216 234	-326 119
Résultat financier		102 672	-21 583
Résultat ordinaire		425 078	-7 713 430
Apports aux fonds en capitaux étrangers	13	-191 177	-163 227
Prélèvements des fonds en capitaux étrangers	13	19 954	223 742
Résultat des fonds affectés		-171 223	60 515
Impôts	22	-423 478	-27 156
Perte de l'exercice, y c. parts minoritaires		-169 623	-7 680 071
Parts minoritaires		52 298	0
Perte de l'exercice sans parts minoritaires		-117 325	-7 680 071

L'annexe fait partie intégrante de ces comptes consolidés.

Flux de trésorerie consolidé

		2021	2020
	Chiffre dans l'annexe	CHF	CHF
Perte de l'exercice		-117 325	-7 680 071
Parts minoritaires		-52 298	0
Amortissements immobilisations corporelles et incorporelles	6/8	12 993 152	10 309 222
Gain sur cession de parts minoritaires		-76 717	0
Constitution / dissolution de provisions	14	286 740	-654 426
Apports / Retrait fonds (net)	13	171 223	-60 515
Augmentation des créances résultant de livraisons et prestations	1	-7 120 712	-9 275 941
Diminution / augmentation des stocks, prestations non décomptées et traitements en cours	3/4	365 750	-1 159 391
Diminution / augmentation autres créances et actifs de régularisation	2/5	3 720 122	-7 946 309 ¹⁾
Diminution / augmentation dettes résultant de livraisons et prestations	9	-1 552 031	2 352 325
Augmentation dettes résultant des investissements non réglées	9	459 530	491 039
Augmentation autres dettes à court terme et passifs de régularisation	10/11	464 512	1 040 529
Diminution autres dettes à long terme	13	-1 893	0
Flux de trésorerie provenant de l'activité d'exploitation		9 540 053	-12 583 538
Investissements dans des immobilisations corporelles	6	-18 547 278	-6 286 724
Diminution / augmentation dettes résultant des investissements non réglées	9	-459 530	-491 039
Païement canton projets de fonds d'investissement hospitalier	2/7	0	1 200 000
Investissements dans des immobilisations financières (liquidités nettes)	7	-2 059 426	-485 095
Achat de parts minoritaires		0	-100 000
Vente de parts minoritaires		101 450	0
Acquisition de filiales		-158 405	0
Investissements dans des immobilisations incorporelles	8	-269 642	-776 562
Flux de trésorerie provenant de l'activité d'investissement		-21 392 831	-6 939 420
Augmentation dettes financières à court terme	12	101 001 503	41 443 400
Remboursement dettes financières à court terme	12	-89 688 073	-19 114 751
Flux de trésorerie provenant de l'activité de financement		11 313 430	22 328 649
Variation des liquidités		-539 348	2 805 691
Tableau de concordance			
Liquidités au 1 ^{er} janvier		19 359 321	16 553 630
Liquidités au 31 décembre		18 819 973	19 359 321
Variation des liquidités		-539 348	2 805 691

¹⁾ Sans la créance envers le canton pour les projets du fonds d'investissement hospitalier. L'annexe fait partie intégrante de ces comptes consolidés.

Tableau des fonds propres consolidés

	Capital actions	Réserves légales	Réserves libres	Total réserves provenant de bénéfices	Total fonds propres hors parts minoritaires	Parts minoritaires	Total fonds propres
<i>Chiffre dans l'annexe</i>	<i>CHF</i>	<i>CHF</i>	<i>CHF</i>	<i>CHF</i>	<i>CHF</i>	<i>CHF</i>	<i>CHF</i>
État au 01.01.2020	7 750 000	2 350 000	190 331 626	192 681 626	200 431 627	1 484 349	201 915 975
Perte de l'exercice			-7 680 071	-7 680 071	-7 680 071	-	-7 680 071
Achat de parts minoritaires						-1 484 349	-1 484 349
État au 31.12.2020	7 750 000	2 350 000	182 651 556	185 001 555	192 751 555	-	192 751 555
Perte de l'exercice			-117 325	-117 325	-117 325	-51 387	-168 712
Modification du périmètre de consolidation						5 889	5 889
Vente de parts minoritaires						24 733	24 733
État au 31.12.2021	7 750 000	2 350 000	182 534 232	184 884 230	192 634 230	-20 765	192 613 465

L'annexe fait partie intégrante de ces comptes consolidés.

Annexe aux comptes consolidés

Principes régissant l'établissement des comptes annuels

Généralités

Les comptes consolidés sont établis sur la base de valeurs économiques dans le respect des prescriptions du Code suisse des obligations et en conformité avec l'ensemble des recommandations relatives à la présentation des comptes Swiss GAAP RPC. Ils reposent sur le principe de la valeur d'acquisition et donnent une image fidèle du patrimoine, de la situation financière et des résultats du groupe. La consolidation s'effectue sur la base des états financiers individuels des sociétés du groupe, vérifiés et établis selon des directives homogènes.

Date de clôture

La date de clôture pour le groupe et toutes les sociétés entièrement consolidées est le 31 décembre. L'exercice porte sur 12 mois pour toutes les sociétés.

Périmètre de consolidation

Les comptes consolidés englobent les comptes annuels du Centre hospitalier Bienne SA et ses participations. Les participations figurent dans la liste des participations (cf. Annexe 7, «Immobilisations financières», p. 44). Les participations se composent comme suit:

a) Sociétés du groupe

Les sociétés du groupe sont des sociétés contrôlées par le Centre hospitalier Bienne SA. Elles font partie du périmètre de consolidation. Un contrôle est présumé exister lorsque le Centre hospitalier Bienne SA détient directement ou indirectement plus de 50% des voix.

b) Sociétés associées

Les sociétés associées sont des entreprises dans lesquelles le Centre hospitalier Bienne détient entre 20% et 50% des parts et exerce une influence significative.

Méthode de consolidation

a) Sociétés du groupe

Les actifs et passifs, tout comme les charges et les produits sont saisis à 100% selon la méthode de consolidation intégrale. La consolidation de capital s'effectue selon la méthode anglo-saxonne du Purchase.

Toutes les transactions et relations internes au groupe entre les sociétés consolidées sont compensées et éliminées. Les bénéfices intermédiaires sur des transactions internes au groupe sont éliminés.

Les sociétés du groupe sont considérées dans le périmètre de consolidation dès la date d'acquisition et exclues des comptes annuels consolidés au moment de la vente. Une différence dans le cadre de l'acquisition de participation entre les actifs nets identifiés et le prix d'acquisition est activée sous forme de goodwill et amortie conformément au plan.

b) Sociétés associées

Les sociétés associées sont intégrées dans la consolidation selon la méthode de la mise en équivalence (Equity; saisie proportionnelle du capital et du résultat).

Flux de trésorerie

Le fonds «Liquidités» sert de base pour l'établissement du tableau des flux de trésorerie. Les flux de trésorerie provenant

de l'activité d'exploitation sont calculés sur la base de la méthode indirecte.

Principes d'évaluation

Les postes du bilan sont évalués selon des directives homogènes. La base de l'évaluation réside dans les coûts d'acquisition ou de revient (principe des coûts historiques). Les principales règles applicables aux différents postes sont mentionnées ci-après:

a) Liquidités

Les liquidités comprennent la caisse, les avoirs en banque et à la poste ainsi que les avoirs en dépôt à court terme dont l'échéance est inférieure à 3 mois. Elles sont évaluées à la valeur nominale.

b) Créances

Les créances sont évaluées à la valeur nominale déduction faite des corrections de valeur nécessaires. La détermination de cette correction de valeur repose sur des valeurs empiriques (les créances échues de plus de 180 jours font l'objet d'une correction de valeur à 80% pour les factures aux patients et 50% pour les factures aux garants). Les créances non récupérables sont amorties sous forme de perte.

c) Prestations non décomptées et traitements en cours

L'évaluation des prestations terminées mais pas encore facturées pour des patients sortis s'effectue au montant des prestations facturées durant la nouvelle année.

L'évaluation des traitements débutés (prestations en partie fournies) s'effectue à la valeur du produit attendue au

prorata des prestations déjà fournies. La détermination des traitements en cours est réalisée sur la base de valeurs statistiques empiriques de l'année 2021.

d) Stocks

Les stocks sont évalués au coût d'acquisition ou de revient, ou, si ceux-ci sont inférieurs, à la valeur nette du marché. Les coûts d'acquisition ou de revient comprennent l'ensemble des dépenses entrant dans leur valeur jusqu'au lieu de stockage (coût complet). Les escomptes sont considérés comme des produits financiers. La comptabilisation de la valeur s'effectue selon la méthode des coûts moyens. Les articles non courants font l'objet d'une correction de valeur.

e) Immobilisations corporelles

L'évaluation des immobilisations corporelles s'effectue au maximum des coûts d'acquisition ou de revient, déduction faite des amortissements économiquement nécessaires. Les intérêts pendant la phase de construction ne sont pas activés. Les amortissements s'effectuent de façon linéaire sur la durée d'utilisation économique. Les durées d'utilisation pour les différentes catégories d'immobilisations sont conformes aux directives REKOLE® sur la comptabilité analytique de l'hôpital, soit:

Terrains:

→ pas d'amortissement

Bâtiments:

→ 33 ½ ans

Installations dans les bâtiments:

→ 20 ans

Mobilier et équipements:

→ 10 ans

Installations médicales:

→ 8 ans

Véhicules:

→ 5 ans

Machines de bureau et système de communication, matériel informatique:

→ 4 à 5 ans

f) Immobilisations financières

Les immobilisations financières comprennent les parts au capital d'autres organisations avec l'intention de les détenir durablement (participations), les titres et emprunts tout comme les actifs issus de réserves de cotisations d'employeur. Les immobilisations financières sont portées au bilan au coût d'acquisition, déduction faite de la correction de valeur requise. Les prêts sont évalués aux valeurs nominales, en considération des risques de solvabilité. Les actifs issus de réserves de cotisations d'employeur sont évalués à la valeur nominale.

g) Leasing

Les immobilisations corporelles en leasing («financial leasing») sont activées et amorties selon la même durée d'utilisation que les propres immobilisations. Les créances de leasing sont présentées dans les fonds étrangers.

h) Immobilisations incorporelles

Les immobilisations incorporelles sont des valeurs incorporelles qui englobent les logiciels informatiques (prestations de conseil externes et licences) et le goodwill des acquisitions. Les logiciels sont évalués au coût d'acquisition et amortis de façon linéaire sur la durée d'utilisation de 3 à 4 ans. Un goodwill en résultant dans le cadre

de l'acquisition d'une participation est en général amorti sur 5 ans de façon linéaire.

i) Dépréciations d'actifs (impairment)

La valeur des actifs à long terme est soumise à une évaluation à chaque clôture du bilan. S'il y a des signes de dépréciation durable, le calcul de la valeur réalisable doit être effectué (*impairment test*). Si la valeur comptable dépasse la valeur réalisable, une adaptation avec impact sur le résultat est effectuée par des amortissements exceptionnels.

j) Dettes

Les dettes résultant de livraisons et de prestations ainsi que les autres dettes sont saisies au bilan à leur valeur nominale.

k) Provisions (à court et long terme)

Des provisions sont constituées lorsqu'un événement survenu par le passé entraîne un engagement probable motivé et dont le montant et/ou l'échéance peuvent être estimés bien qu'ils soient incertains. L'évaluation de la provision repose sur l'estimation de la sortie de fonds pour l'accomplissement de l'engagement.

l) Fonds

Les fonds financent certaines tâches déterminées, pour lesquels des comptes distincts doivent être tenus. Sont des fonds, les legs, les fondations dépendantes ainsi que les moyens financiers réglementés ou créés par l'entité elle-même. Les legs et les fondations sont des actes de disposition de personnes

privées en faveur de l'hôpital sous forme de valeurs patrimoniales.

Les fonds sont portés au bilan sous les autres dettes à long terme, si l'utilisation des fonds est prescrite de façon stricte et précise et qu'il existe un engagement dans les rapports externes. L'on considère comme fonds de tiers un fonds dont l'organe de direction de l'organisation n'a pas la compétence d'affecter les montants à un autre but que celui déterminé initialement. Tous les autres fonds sont portés au bilan dans les fonds propres.

m) Impôts

Aux termes de la loi sur les soins hospitaliers, les sociétés sont exonérées des impôts directs pour les prestations fournies dans les contrats de prestations. Les prestations de certains secteurs définis sont imposées. L'imposition s'effectue sur la base du principe d'un «Cost plus».

n) Institutions de prévoyance professionnelle

Les employés et anciens employés sont, conformément aux prescriptions légales, assurés contre les conséquences économiques de la vieillesse, du décès et de l'invalidité, au sein de différentes fondations. Les institutions de prévoyance sont financées par des cotisations de l'employeur et des employés.

Le compte de résultat indique les cotisations délimitées pour la période sous forme de charge de personnel. Dans le bilan, on saisit les régularisations actives ou passives correspondantes ou les créances et dettes résultant de bases contractuelles, réglementaires ou légales. Une évaluation annuelle détermine s'il

existe un avantage ou un engagement économique issu des institutions de prévoyance, du point de vue de l'organisation. Sont pris pour base les contrats, les comptes annuels des institutions de prévoyance établis en conformité avec Swiss GAAP RPC 26 et d'autres calculs représentant la situation financière, les couvertures ou les sous-couvertures existantes correspondant à la situation effective.

o) Saisie du chiffre d'affaires

Les produits résultant de prestations sont saisis lorsque la prestation est fournie, que le montant des produits et les coûts peuvent être déterminés de façon fiable et que l'avantage économique va vraisemblablement faire l'objet d'un flux.

Transactions avec des parties liées

Les relations commerciales avec des proches sont traitées à des conditions conformes au marché.

Le canton de Berne est actionnaire à 99,75%. Il contribue, en raison de la LAMal, à hauteur d'un montant maximum de 55% aux produits des patients stationnaires dans l'assurance de base. Dans le domaine des soins aigus, il verse des cotisations supplémentaires pour la formation continue des médecins-assistants, ainsi que le conseil aux familles et en matière de grossesse.

Sont considérées comme «parties liées», outre le canton de Berne, les participations, les institutions de prévoyance du personnel, les membres du comité directeur et du conseil d'administration.

Notices explicatives aux comptes

	31.12.2021	31.12.2020
	<i>CHF</i>	<i>CHF</i>
1		
Créances résultant de livraisons et de prestations de services		
Créances résultant de livraisons et de prestations de services envers des tiers	35 994 364	33 894 771
Créances résultant de livraisons et de prestations de services actionnaire / canton	16 407 561	11 590 824
Correction de valeur	-1 737 295	-1 987 400
Total	50 664 630	43 498 195
2		
Autres créances à court terme		
Créances envers des tiers	897 820	1 082 459
Créances envers l'actionnaire / canton	724 218	0 ¹⁾
Total	1 622 038	1 082 459
¹⁾ Créances du fonds d'investissement hospitalier		
3		
Prestations non décomptées		
Prestations ambulatoires non décomptées	417 560	186 989
Traitements stationnaires en cours	1 509 521	1 732 464
Total	1 927 081	1 919 453
Les prestations fournies aux patients stationnaires sortis avant le 31.12.2021 sont totalement facturées. Celles fournies aux patients encore en traitement au cours de la nouvelle année sont délimitées.		
4		
Stocks		
Pharmacie	1 772 832	1 700 489
Logistique	2 802 057	2 704 807
Consommables médicaux	1 443 005	1 080 873
Médicaments	126 400	203 310
Implants et pansements	477 146	566 565
Combustibles, y c. réserve de secours	150 400	144 569
Autres stocks	98 206	109 943
Corrections de valeur	-885 000	-254 000
Total	5 985 046	6 256 556
5		
Actifs de régularisation		
Charges payées d'avance	1 434 555	1 054 990
Produits à recevoir / réductions des coûts	2 582 594	7 213 342
Total	4 017 149	8 268 332
L'année précédente, CHF 5 902 166 ont été délimités pour le financement de mesures visant à faire face à la crise de Covid-19 dans le secteur de la santé.		

6

Immobilisations corporelles

	Biens immobiliers	Installations fixes	Biens mobiliers	Immobilisations médico-techniques	Immobilisations informatiques	Immobilisations corporelles en construction	Total immobilisations corporelles
	CHF	CHF	CHF	CHF	CHF	CHF	CHF
Coûts d'acquisition							
État au 01.01.2020	127 396 225	73 427 814	16 890 527	32 486 018	1 921 719	14 529 254	266 651 557
Entrées	0	519 038	153 666	1 139 848	417 913	4 056 257	6 286 722
Sorties	0	0	-148 200	-905 928	-42 725	0	-1 096 853
État au 31.12.2020	127 396 225	73 946 852	16 895 993	32 719 938	2 296 907	18 585 511	271 841 426
dont immobilisations en leasing				2 197 813			2 197 813
Amortissements et corrections de valeur							
État au 01.01.2020	70 001 409	49 444 532	12 937 622	19 966 419	1 437 190	4 300 000	158 087 172
Amortissements ordinaires	2 780 982	1 931 051	1 180 596	2 579 177	371 153	0	8 842 959
Amortissements extraordinaires	0	0	-80 300	-214 163	0	1 275 252	980 789
Sorties	0	0	-67 900	-687 679	-42 724	0	-798 303
État au 31.12.2020	72 782 391	51 375 583	13 970 018	21 643 754	1 765 619	5 575 252	167 112 617
dont immobilisations en leasing				533 892			533 892
Valeur comptable au 31.12.2020	54 613 834	22 571 269	2 925 975	11 076 184	531 288	13 010 259	104 728 809
dont immobilisations en leasing				1 663 921			1 663 921

Coûts d'acquisition							
État au 01.01.2021	127 396 225	73 946 852	16 895 993	32 719 938	2 296 907	18 585 511	271 841 426
Modification du périmètre de consolidation	0	0	0	6 903	0	0	6 903
Entrées	10 053 957	1 730 553	389 370	2 900 789	205 959	3 266 650	18 547 278
Sorties	-168 485	-137 457	-392 904	-846 013		-6 018 005	-7 562 864 ²⁾
Reclassifications	8 020 150	818 388	33 499	242 909	73 180	-9 210 686	-22 559 ¹⁾
État au 31.12.2021	145 301 847	76 358 336	16 925 958	35 024 526	2 576 046	6 623 470	282 810 184
dont immobilisations en leasing				2 197 813			2 197 813
Amortissements et corrections de valeur							
État au 01.01.2021	72 782 391	51 375 583	13 970 018	21 643 754	1 765 619	5 575 252	167 112 617
Amortissements ordinaires	2 864 069	1 924 136	1 139 630	2 737 569	298 047	0	8 963 451 ²⁾
Amortissements extraordinaires	3 105 601	0	0	0	0	0	3 105 601 ^{2) 3)}
Sorties	-168 485	-137 459	-392 903	-846 013	0	-5 575 252	-7 120 112 ²⁾
État au 31.12.2021	78 583 576	53 162 260	14 716 745	23 535 310	2 063 666	0	172 061 557
dont immobilisations en leasing				808 619			808 619
Valeur comptable au 31.12.2021	66 718 271	23 196 076	2 209 213	11 489 216	512 380	6 623 470	110 748 627
dont immobilisations en leasing				1 389 194			1 389 194

¹⁾ Reclassification dans les immobilisations incorporelles (immobilisations en cours de construction)

²⁾ Lien avec les amortissements du compte de résultat

Amortissements ordinaires	2 864 069	1 924 136	1 139 630	2 737 569	298 047	0	8 963 450
Amortissements extraordinaires	3 105 601	0	0	0	0	0	3 105 601
Amortissements des valeurs résiduelles sorties	0	-2	1	0	0	442 753	440 430
Total Amortissements	5 969 670	1 924 134	1 139 631	2 737 569	298 047	442 753	12 509 482

³⁾ Amortissement extraordinaire des valeurs résiduelles de l'ancien site.
La date de mise en service prévue du nouveau bâtiment est le 31 décembre 2028.

Investissements sans incidence sur les liquidités	2021	2020
Dettes d'investissements non payées	672 240	1 131 770
Variation	-459 530	-491 039
Valeurs résiduelles d'immobilisations corporelles subventionnées	23 176 735	26 300 006

7

Immobilisations financières

	Titres	Prêt à la fondation CHB	Créances actionnaire / canton	Actifs issus des réserves de cotisations d'employeur	Total immobilisations financières
	CHF	CHF	CHF ¹⁾	CHF	CHF
Coûts d'acquisition					
État au 01.01.2020	413 999	0	81 150 000	1 004 181	82 568 180
Entrées	485 095	0	0	0	485 095
Sorties	0	0	-1 200 000	0	-1 200 000
État au 31.12.2020	899 094	0	79 950 000	1 004 181	81 853 275
Amortissements et corrections de valeur					
État au 01.01.2020	0	0	0	0	0
Constitution corrections de valeur	0	0	0	0	0
État au 31.12.2020	0	0	0	0	0
Valeur comptable au 31.12.2020	899 094	0	79 950 000	1 004 181	81 853 275

Coûts d'acquisition					
État au 01.01.2021	899 094	0	79 950 000	1 004 181	81 853 275
Entrées	21	1 300 000	0	757 700	2 057 721
Sorties	-925	0	0	0	-925
État au 31.12.2021	898 190	1 300 000	79 950 000	1 761 881	83 910 071
Amortissements et corrections de valeur					
État au 01.01.2021	0	0	0	0	0
Constitution corrections de valeur	0	0	0	0	0
État au 31.12.2021	0	0	0	0	0
Valeur comptable au 31.12.2021	898 190	1 300 000	79 950 000	1 761 881	83 910 071

¹⁾ Créances actionnaire / canton

Lors de sa session du 14 septembre 2021, le Grand Conseil du canton de Berne a approuvé la réaffectation du financement existant pour la rénovation complète de l'hôpital en faveur d'un crédit pour la construction d'un nouvel hôpital.

Participations

	31.12.2021	31.12.2020
ARB SA pour le secteur ambulancier de la région biennoise, Biel / Bienne		
Service de transport de malades et de blessés pour les secours dans la région de Bienne et environs		
Capital actions nominal	300 000	300 000
Taux de participation / part des voix	100,0%	100,0%
Valeur comptable	300 000	300 000
Consolidation: Intégrale		
Localmed Biel / Bienne SA, Biel-Bienne		
Exploitation de centres médicaux, y c. des pharmacies dans la région de Bienne et environs		
Capital actions nominal	600 000	600 000
Taux de participation / part des voix	100,0%	100,0%
Valeur comptable	600 000	600 000
Consolidation: Intégrale		

	31.12.2021	31.12.2020
EndoDia SA, Biel/Bienne		
(Acquisition au 01.01.2021)		
Soins aux patients atteints de diabète et de maladies endocrinologiques, avec toutes les activités qui y sont liées		
Capital actions nominal	100 000	-
Taux de participation / part des voix	74,0%	-
Valeur comptable	403 105	-
Consolidation: Intégrale		
Walk-in-Lyss SA, Lyss		
Exploitation d'un centre médical, y c. toutes les activités liées		
Capital actions nominal	875 000	700 000
Taux de participation / part des voix	20,0%	25,0%
Achat de la participation	175 000	175 000
Consolidation: méthode de mise en équivalence (saisie proportionnelle du capital et du résultat)		

8

Immobilisations incorporelles

	Logiciels	Goodwill	Total
	<i>CHF</i>	<i>CHF</i>	<i>CHF</i>
Coûts d'acquisition			
État au 01.01.2020	3 353 727	271 927	3 625 654
Entrées	776 562	0	776 562
Sorties	-545 052	0	-545 052
État au 31.12.2020	3 585 237	271 927	3 857 164
Amortissements et corrections de valeur			
État au 01.01.2020	2 566 190	271 927	2 838 117
Sorties	-536 810	0	-536 810
Amortissements ordinaires	455 552	0	455 552
État au 31.12.2020	2 484 932	271 927	2 756 859
Valeur comptable au 31.12.2020	1 100 305	0	1 100 305
dont immobilisations en leasing			0
Coûts d'acquisition			
État au 01.01.2021	3 585 237	271 927	3 857 164
Entrées	269 642	405 613	675 255
Sorties	0	-271 927	-271 927 ²⁾
Reclassifications	22 561	0	22 561 ¹⁾
État au 31.12.2021	3 877 440	405 613	4 283 053
Amortissements et corrections de valeur			
État au 01.01.2021	2 484 932	271 927	2 510 795
Amortissements ordinaires	402 547	81 123	483 670 ²⁾
Sorties	0	-271 927	-271 927 ²⁾
État au 31.12.2021	2 887 479	81 123	2 968 602
Valeur comptable au 31.12.2021	989 961	324 490	1 314 451
¹⁾ Reclassification des immobilisations corporelles (immobilisations en cours de construction)			
²⁾ Lien avec les amortissements du compte de résultat			
Amortissements ordinaires	402 547	81 123	483 670
Total amortissements	402 547	81 123	483 670

31.12.2021 31.12.2020

CHF CHF

9

Dettes résultant de livraisons et de prestations

Dettes résultant de livraisons et de prestations de tiers	6 808 197	7 495 928
Dettes résultant de livraisons + prestations actionnaire / canton	1 210 360	2 044 025
Total	8 018 557	9 539 953

Dettes d'investissements non payées

672 240 1 131 770

Variation par rapport à l'exercice précédent	-459 530	-491 039
--	----------	----------

10

Autres dettes à court terme

Dettes envers des tiers	5 931 927	5 066 860
Dettes envers les institutions de prévoyance	747 217	846 987
Total	6 679 144	5 913 847

11

Passifs de régularisation

Vacances dues	1 557 425	1 551 658
Heures supplémentaires dues	1 147 421	540 000
Délimitation coûts du personnel	951 238	904 949
Location reçue en avance	162 500	1 300 000
Factures de fournisseurs à recevoir / autres passifs de régularisation	1 734 510	2 386 623
Total	5 553 094	6 683 230

L'année précédente, les heures supplémentaires ont pu être réduites de CHF 846 047 en raison de la pandémie de Covid-19. Un prestataire a payé un loyer d'un montant de CHF 162 500 en avance pour le prochain exercice.

12

Dettes financières

	Dettes financières	Dettes résultant d'opérations de crédit-bail	Total
	<i>CHF</i>	<i>CHF</i>	<i>CHF</i>
Valeur comptable au 01.01.2020	25 725 000	1 654 293	27 379 293
Nouveaux prêts / Augmentation	41 443 400	0	41 443 400
Remboursement	-18 725 000	-389 751	-19 114 751
Valeur comptable au 31.12.2020	48 443 400	1 264 542	49 707 942
Échéance jusqu'à 1 année	38 394 000	264 073	38 658 073
Échéance supérieure à 1 année	10 049 400	1 000 469	11 049 869
Valeur comptable au 01.01.2021	48 443 400	1 264 542	49 707 942
Nouveaux prêts / Augmentation	101 001 503	0	101 001 503
Remboursement	-89 424 000	-264 073	-89 688 073
Valeur comptable au 31.12.2021	60 020 903	1 000 469	61 021 372
Échéance jusqu'à 1 année	40 001 503	260 552	40 262 055
Échéance supérieure à 1 année	20 019 400	739 917	20 759 317

13

Autres dettes à long terme / fonds

	Fonds scientifiques	Autres dettes à long terme	Total
	<i>CHF</i>	<i>CHF</i> ¹⁾	<i>CHF</i>
Valeur comptable au 01.01.2020	904 314	0	904 314
Apports avec incidence sur le résultat	163 227	0	163 227
Prélèvements avec incidence sur le résultat	-223 742	0	-223 742
Valeur comptable au 31.12.2020	843 799	0	843 799
Valeur comptable au 01.01.2021	843 799	0	843 799
Apports avec incidence sur le résultat	191 177	0	191 177
Prélèvements avec incidence sur le résultat	-19 954	0	-19 954
Reclassifications	0	975 027	975 027
Entrées	0	213 106	213 106
Valeur comptable au 31.12.2021	1 015 022	1 188 133	2 203 155

¹⁾ **Dettes à long terme**

Le reclassement de CHF 975 027 concerne la partie à long terme d'un produit de loyers reçu d'avance. L'entrée de CHF 213 106 concerne le montant à long terme dû dans le cadre de l'acquisition de la participation EndoDia SA.

14

Provisions

	Risques tarifaires	Litiges	Gratification ancienneté	Impôts différés	Badwill provenant d'acqui- sitions	Autres	Total
	CHF	CHF 1)	CHF	CHF	CHF 2)	CHF 3)	CHF
Valeur comptable au 01.01.2020	222 000	341 000	1 070 000	45 400	0	494 926	2 173 326
Constitution	112 000	0	0	0	1 384 349	0	1 496 349
Utilisation	0	-46 363	-1 31 046	0	0	-494 926	-672 335
Dissolution	0	-14 637	-38 954	-40 500	-276 870	0	-370 961
État au 31.12.2020	334 000	280 000	900 000	4 900	1 107 479	0	2 626 379
dont provisions à court terme	32 000	40 000	130 000	4 900	276 870	0	483 770
dont provisions à long terme	302 000	240 000	770 000	0	830 609	0	2 142 609
Valeur comptable au 01.01.2021	334 000	280 000	900 000	4 900	1 107 479	0	2 626 379
Constitution	208 792	106 706	52 989	1 800	0	397 970	768 257
Utilisation	-7 792	-46 706	-142 989	0	0	0	-197 487
Dissolution	0	0	0	0	-276 870	0	-276 870
État au 31.12.2021	535 000	340 000	810 000	6 700	830 609	397 970	2 920 279
dont provisions à court terme	8 000	47 000	143 000	0	276 870	397 970	872 840
dont provisions à long terme	527 000	293 000	667 000	6 700	553 739	0	2 047 439

1) Ces provisions concernent exclusivement les franchises des cas de responsabilité civile attendus.

2) Présentation de la différence entre le coût d'acquisition et les capitaux propres des parts minoritaires de ARB SA. Cette différence est amortie en 5 ans.

3) Les autres provisions concernent les impôts estimés dus par Localmed Biel/Bienne SA.

15

Produits envers les patients

	2021	2020
	<i>CHF</i>	<i>CHF</i>
Recettes stationnaires	138 459 078	134 177 512
Recettes ambulatoires	93 044 338	72 161 781
Réduction sur les recettes	-68 546	-1 001 440
Total	231 434 870	205 337 853
Variation des traitements stationnaires en cours	-222 942	259 296
Variation des prestations ambulatoires non facturées	-84 801	-505 205
Variation des traitements en cours / prestations non facturées	-307 743	-245 909

16

Autres produits

Contrat de prestations canton	1 970 620	4 822 757
Recettes provenant du fonds d'investissement hospitalier cantonal	724 218	0
Prestations du canton pour la maîtrise de la crise du coronavirus dans le secteur sanitaire	2 992 003	5 902 166
Prestations à des tiers	9 910 848	6 042 336
Total	15 597 689	16 767 259

17

Charges de personnel

Charges salariales	136 345 776	128 539 105
Charges sociales	23 423 808	22 547 723
Autres charges de personnel	2 204 881	2 523 868
Total	161 974 465	153 610 696

L'augmentation des charges de personnel résulte pour l'essentiel de la hausse du nombre de postes.

18

Prévoyance professionnelle

Pour la prévoyance professionnelle, il existe différents contrats d'affiliation dont les plans de prévoyance se basent sur la primauté des cotisations.

Groupe d'assurés	Nombre de coll.	Œuvre de prévoyance	Primauté	Autres indications
Tous les collaborateurs hors médecins-assistants et chefs de clinique	1364	Fondation de prévoyance CHB SA	Primauté des cotisations	Fondation commune avec ARB SA pour le secteur ambulancier de la région de Bienne
Collaborateurs, médecins-assistants et chefs de clinique	25	VSAO et Bâloise vie	Primauté des cotisations	Fondation commune pour les collaborateurs/trices de Localmed Biel / Bienne SA
Médecins-assistants et chefs de clinique	199	VSAO	Primauté des cotisations	Fondation commune pour médecins-assistants et chefs de clinique
Médecins-chefs et médecins adjoints	26	VLSS Valitas	Primauté des cotisations	Fondation commune pour médecins-chefs et médecins adjoints

31.12.2021 **31.12.2020**

CHF *CHF*

Engagements envers des institutions de prévoyance

Cotisations	747 217	846 987
-------------	---------	---------

Réserves de cotisations de l'employeur (RCE)

	Valeur nominale	Renonciation d'utilisation	Bilan	Constitution	Bilan	Résultat de RCE dans charges de personnel	
	31.12.2021	31.12.2021	31.12.2021	2021	31.12.2020	2021	2020
	<i>CHF</i>	<i>CHF</i>	<i>CHF</i>	<i>CHF</i>	<i>CHF</i>	<i>CHF</i>	<i>CHF</i>
Fondation de prévoyance CHB	1 761 881	0	1 761 881	757 700	1 004 181	0	0
Total	1 761 881	0	1 761 881	757 700	1 004 181	0	0

Avantage / engagement économique et charges de prévoyance

	Couverture selon Swiss GAAP RPC 26	Part économique en faveur de l'entreprise	Modification avec incidence sur le résultat	Cotisations délimitées sur la période	Charges de prévoyance dans charges de personnel	
	31.12.2021	31.12.2021	31.12.2020	2021	2021	2020
	<i>CHF</i>	<i>CHF</i>	<i>CHF</i>	<i>CHF</i>	<i>CHF</i>	<i>CHF</i>
Fondation de prévoyance CHB	¹⁾ 0	0	0	0	9 344 033	8 871 620
ASMAC	²⁾ 0	0	0	0	1 249 267	1 158 369
VLSS Valitas	²⁾ 0	0	0	0	172 980	204 171
Total	0	0	0	0	10 766 280	10 234 160

¹⁾ Les chiffres au 31.12.2021 sont encore provisoires. Le degré de couverture provisoire se monte à 118% (au 31.12.2020 effectif 119,9%).

²⁾ Les deux fondations de prévoyance présentent au jour de référence 31.12.2020 des taux de couverture supérieurs à 100%. Le taux de couverture provisoire au 31.12.2021 de VLSS Valitas est de 101,7%, celui de l'ASMAC est de 117,0%.

19

Matériel médical d'exploitation

	2021	2020
	<i>CHF</i>	<i>CHF</i>
Médicaments	18 930 925	16 726 239
Implants	4 375 986	4 232 530
Matériel, instruments, ustensiles et textiles	10 922 805	9 703 405
Produits chimiques et réactifs	2 177 007	2 359 797
Prestations tierces médicales, diagnostiques et thérapeutiques	6 472 459	7 743 844
Autre matériel médical d'exploitation	1 138 947	127 581
Total	44 018 129	40 893 396

20

Autres charges

Produits alimentaires	2 128 348	1 799 687
Charges de ménage	2 415 944	2 152 111
Charges d'entretien et de réparation	5 768 601	4 818 422
Charges d'utilisation des installations	3 932 410	3 027 237
Charges d'énergie et d'eau	1 719 807	1 711 410
Charges d'administration et d'informatique	8 155 696	8 221 456
Autres charges liées aux patients	1 471 029	1 216 624
Autres charges non liées aux patients	2 101 699	1 489 919
Total	27 693 534	24 436 866

21

Résultat financier

Produit des intérêts des capitaux	0	304 536
Dissolution de la correction de valeur sur participation	125	0
Autres produits financiers	318 781	0
Total produits financiers	318 906	304 536
Autres charges financières	216 234	326 119
Total charges financières	216 234	326 119

22

Impôts

Impôts courants sur le revenu	423 478	27 156
Total	423 478	27 156

Les prestations de certains secteurs définis sont imposées. L'imposition s'effectue sur le principe d'un «Cost plus».

23

Justification des fonds propres

	31.12.2021	31.12.2020
	CHF	CHF
Capital actions		
Le capital actions est réparti en 7750 actions nominatives de chacune CHF 1000.00; les actions sont entièrement libérées. Les actions sont assorties d'une restriction et sont la propriété du canton de Berne pour 99,75% et de la Fondation Wildermeth à Bienne pour 0,25%.	7 750 000	7 750 000
Réserves légales		
Montant total des réserves légales et statutaires non distribuables	2 350 000	2 350 000

Informations supplémentaires

Raison de commerce, siège et forme juridique

Centre hospitalier Bienne SA, Biel/Bienne, société anonyme

Nombre de postes à plein temps

Nombre de postes à plein temps en moyenne annuelle	1 312	1 229
--	-------	-------

Valeur résiduelle des dettes découlant d'opérations de crédit-bail assimilables à des contrats de vente et d'autres dettes résultant d'opérations de crédit-bail

Contrat de location Place de la Gare 2, Bienne	6 793 934	4 153 920
Location d'appareils médicaux en urologie	2 358 000	2 751 000
Contrat de leasing imprimantes/photocopieuses	106 240	185 920
Échus 2020	9 258 174	7 090 840
Échus 2021	–	991 920
Échus 2022	1 198 637	991 920
Échus 2023	1 119 148	938 800
Échus 2024	1 092 588	912 240
Échus 2025	1 092 588	912 240
Échus 2026	1 092 588	912 240
Échus 2027	1 092 588	912 240
Échus 2028	699 588	519 240
Échus 2029	623 483	–
Échus 2030	623 483	–
Échus 2031	623 483	–
	9 258 174	7 090 840

31.12.2021 31.12.2020

CHF CHF

Informations supplémentaires

Créances de leasing	1 000 469	1 264 542
Dettes envers des institutions de prévoyance	747 217	846 987
Actifs avec restriction d'utilisation		
Immobilisations en leasing	1 389 194	1 663 921
Honoraires de l'organe de révision (incl. taxe sur la valeur ajoutée)		
Prestations de révision	95 418	84 770
Autres prestations	4 847	0
Total	100 265	84 770
Dettes à long terme portant intérêts		
Échéance 1-5 ans	20 119 400	10 049 400

Rapport sur les indemnités conformément à l'art. 51 LSH

(y c. dépenses de l'employeur justifiant des droits à des prestations de prévoyance)

Indemnités au conseil d'administration

Vanessa Banz Wüthrich, vice-présidente	19 210	19 204
Beatrice Buchmann (sortie: 30.06.2020)	-	8 254
Hansulrich Blunier	19 257	18 141
Jörg Buser	18 523	20 175
Manuel Fricker	19 102	18 449
Stefan Stefaniak	20 721	23 088
Thomas Straubhaar	18 454	9 548
Thomas von Burg, président	54 081	58 448
Total	169 348	175 307
Prêts ou crédits en cours	aucun	aucun

Indemnités au comité directeur

Le comité directeur compte en tout (nombre de personnes):	11	11
Total	3 664 265	3 725 898
dont montant le plus élevé:		<i>pas d'info</i>
Prêts ou crédits en cours	aucun	aucun

Indemnités aux dirigeants responsables des cliniques et unités d'organisation au même niveau hiérarchique

Total	8 621 814	7 472 591
--------------	------------------	------------------

31.12.2021 31.12.2020

CHF

CHF

Informations supplémentaires

Transactions significatives avec les parties liées

Actionnaire canton de Berne

Produits envers les patients	60 765 461	57 406 899
Prestations pour la maîtrise de la crise du coronavirus dans le secteur sanitaire	2 992 003	5 902 166
Contrat de prestation avec le canton	1 970 620	1 994 435
Créances au 31.12.	16 407 561	11 590 824
Actifs de régularisation	–	5 902 166
Créance concernant les projets du fonds hospitalier au 31.12.	80 674 218	79 950 000
Versements concernant les projets du fonds hospitalier	–	1 200 000
Engagements au 31.12. avec le canton de Berne	1 210 360	2 044 024

Événements postérieurs à la clôture du bilan

Les comptes annuels ont été approuvés le 19 avril 2021 par le conseil d'administration.
Aucun événement susceptible de porter véritablement atteinte aux comptes annuels ne s'est produit jusqu'à cette date après la clôture du bilan.

Rapport de l'organe de révision

Rapport de l'organe de révision

à l'Assemblée générale de Centre hospitalier Bienne SA

Bienne

Rapport de l'organe de révision sur les comptes consolidés

En notre qualité d'organe de révision, nous avons effectué l'audit des comptes consolidés de Centre hospitalier Bienne SA, comprenant le bilan consolidé, le compte de résultat consolidé, le flux de trésorerie consolidé, le tableau des fonds propres consolidés et l'annexe aux comptes consolidés (pages 28 à 48) pour l'exercice arrêté au 31 décembre 2021.

Responsabilité du Conseil d'administration

La responsabilité de l'établissement des comptes consolidés, conformément aux Swiss GAAP RPC et aux dispositions légales, incombe au Conseil d'administration. Cette responsabilité comprend la conception, la mise en place et le maintien d'un système de contrôle interne relatif à l'établissement des comptes consolidés afin que ceux-ci ne contiennent pas d'anomalies significatives, que celles-ci résultent de fraudes ou d'erreurs. En outre, le Conseil d'administration est responsable du choix et de l'application de méthodes comptables appropriées, ainsi que des estimations comptables adéquates.

Responsabilité de l'organe de révision

Notre responsabilité consiste, sur la base de notre audit, à exprimer une opinion sur les comptes consolidés. Nous avons effectué notre audit conformément à la loi suisse et aux Normes d'audit suisses. Ces normes requièrent de planifier et réaliser l'audit pour obtenir une assurance raisonnable que les comptes consolidés ne contiennent pas d'anomalies significatives.

Un audit inclut la mise en œuvre de procédures d'audit en vue de recueillir des éléments probants concernant les valeurs et les informations fournies dans les comptes consolidés. Le choix des procédures d'audit relève du jugement de l'auditeur, de même que l'évaluation des risques que les comptes consolidés puissent contenir des anomalies significatives, que celles-ci résultent de fraudes ou d'erreurs. Lors de l'évaluation de ces risques, l'auditeur prend en compte le système de contrôle interne relatif à l'établissement des comptes consolidés, pour définir les procédures d'audit adaptées aux circonstances, et non pas dans le but d'exprimer une opinion sur l'efficacité de celui-ci. Un audit comprend, en outre, une évaluation de l'adéquation des méthodes comptables appliquées, du caractère plausible des estimations comptables effectuées ainsi qu'une appréciation de la présentation des comptes consolidés dans leur ensemble. Nous estimons que les éléments probants recueillis sont suffisants et appropriés pour fonder notre opinion avec réserve.

Motif de l'opinion avec réserve

Le Conseil d'administration contrevient aux dispositions de l'art. 51 al. 5 de la Loi sur les soins hospitaliers (LSH) du canton de Berne en relation avec l'art. 663b^{bis} al. 4 CO en ne publiant pas la rémunération la plus élevée du membre de la direction, avec mention du nom et de la fonction de ce membre.

Opinion avec réserve

Selon notre appréciation, les comptes consolidés pour l'exercice arrêté au 31 décembre 2021 donnent, sous réserve de l'incidence du point décrit dans le paragraphe « Motif de l'opinion avec réserve », une image fidèle du patrimoine, de la situation financière et des résultats en conformité avec les Swiss GAAP RPC et sont conformes à la loi suisse.

Rapport sur d'autres dispositions légales

Nous attestons que nous remplissons les exigences légales d'agrément conformément à la loi sur la surveillance de la révision (LSR) et d'indépendance (art. 728 CO) et qu'il n'existe aucun fait incompatible avec notre indépendance.

PricewaterhouseCoopers AG, Bahnhofplatz 10, Postfach, 3001 Bern
 Telefon: +41 58 792 75 00, Telefax: +41 58 792 75 10, www.pwc.ch

PricewaterhouseCoopers AG est membre d'un réseau mondial de sociétés juridiquement autonomes et indépendantes les unes des autres.

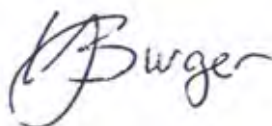
Conformément à l'art. 728a al. 1 chiff. 3 CO et à la Norme d'audit suisse 890, nous attestons qu'il existe un système de contrôle interne relatif à l'établissement des comptes consolidés, défini selon les prescriptions du Conseil d'administration.

En dépit de la réserve formulée dans le paragraphe « Motif de l'opinion avec réserve », nous recommandons d'approuver les comptes consolidés qui vous sont soumis car l'élément invoqué ne modifie pas fondamentalement l'image globale.

PricewaterhouseCoopers AG



Hanspeter Gerber
Expert-réviseur
Réviseur responsable



Yvonne Burger
Expert-réviseur

Bern, le 19 avril 2022

Comptes annuels

Bilan

Code des obligations

		31.12.2021	31.12.2020
	<i>Chiffre dans l'annexe</i>	CHF	CHF
Actifs			
Trésorerie		15 674 278	15 194 823
Créances résultant de la vente de biens et de prestations de services	2.1	48 305 590	41 369 144
Autres créances à court terme	2.2	1 584 543	1 147 873
Stocks et prestations de services non facturées	2.3	7 464 229	8 080 916
Actifs de régularisation		3 102 988	8 182 805
Actif circulant		76 131 628	73 975 561
Immobilisations financières	2.4	2 193 190	724 094
Participations	2.5	1 498 105	1 095 000
Immobilisations corporelles	2.6	55 538 007	43 521 158
Immobilisations incorporelles	2.7	968 218	1 100 305
Actif immobilisé		60 197 520	46 440 557
Total Actifs		136 329 148	120 416 118
Passifs			
Dettes résultant de l'achat de biens et de prestations de services	2.8	6 806 134	7 177 018
Dettes à court terme portant intérêt	2.12	42 260 552	38 264 073
Autres dettes à court terme	2.9	5 260 686	5 253 165
Provisions	2.11	198 000	202 000
Passifs de régularisation	2.10	4 817 013	6 180 146
Capitaux étrangers à court terme		59 342 385	57 076 402
Dettes à long terme portant intérêt	2.12	20 759 317	11 049 869
Autres dettes à long terme	2.13	2 203 155	843 799
Provisions	2.11	1 487 000	1 312 000
Capitaux étrangers à long terme		24 449 472	13 205 668
Capitaux étrangers		83 791 857	70 282 070
Capital social		7 750 000	7 750 000
Réserve légale issue du bénéfice		2 350 000	2 350 000
Réserves statutaires issues du bénéfice		58 000 000	58 000 000
Bénéfice reporté		-17 965 952	-13 917 636
Perte de l'exercice		2 403 242	-4 048 316
Réserves facultatives issues du bénéfice		42 437 290	40 034 048
Capitaux propres		52 537 290	50 134 048
Total Passifs		136 329 148	120 416 118

Compte de résultat

Code des obligations

		2021	2020
	<i>Chiffre dans l'annexe</i>	<i>CHF</i>	<i>CHF</i>
Produits envers les patients	2.14	214 784 588	195 731 488
Autres produits	2.15	18 062 977	14 272 358
Produits nets des ventes de biens et de prestations de services		232 847 565	210 003 846
Variation des traitements en cours / des prestations de services non facturées		-307 743	-245 909
Produits d'exploitation		232 539 822	209 757 937
Matériel médical d'exploitation	2.16	44 584 279	40 151 125
Charges des produits alimentaires		2 094 657	1 767 247
Autres charges liées aux patients		1 471 029	1 203 611
Charges de matériel et de prestations de services		48 149 965	43 121 983
Charges salariales		128 248 997	120 374 682
Charges sociales		21 851 951	20 851 000
Autres charges du personnel		1 784 860	1 874 661
Charges du personnel		151 885 808	143 100 343
Charges de ménage		2 355 566	2 105 019
Entretien et réparations		5 553 669	4 628 290
Charges d'utilisation des installations		3 414 765	2 498 431
Charges d'énergie et d'eau		1 718 271	1 711 410
Charges d'administration et d'informatique		7 341 890	7 578 327
Autres charges non liées aux patients		3 215 872	2 666 707
Autres charges d'exploitation		23 600 033	21 188 184
Résultat d'exploitation avant intérêts, impôts et amortissements (EBITDA)		8 904 016	2 347 427
Amortissements et corrections de valeur sur les postes de l'actif immobilisé	2.17	6 483 529	6 379 304
Résultat d'exploitation avant impôts et intérêts (EBIT)		2 420 487	-4 031 877
Produits financiers		492 064	308 736
Charges financières		-502 717	-317 788
Résultat d'exploitation avant impôts (EBT)		2 409 834	-4 040 929
Bénéfice / Perte de l'exercice avant impôts		2 409 834	-4 040 929
Impôts directs		-6 592	-7 387
Bénéfice / Perte de l'exercice		2 403 242	-4 048 316

Annexe aux comptes annuels

1. Principes régissant l'établissement des comptes annuels

1.1 Généralités

Les comptes annuels présentés au 31.12.2021 sont établis selon les dispositions du droit comptable suisse (art. 957 ss CO). Suite à l'établissement de comptes de groupe selon Swiss GAAP RPC et selon art. 961 d CO, il est renoncé à la publication d'un tableau des flux de fonds ainsi qu'aux informations complémentaires à l'annexe aux comptes annuels.

Les principes d'évaluation essentiels sont présentés ci-après.

1.2 Créances

Les créances sont évaluées à la valeur nominale déduction faite des corrections de valeur économiquement nécessaires. La détermination de cette correction de valeur repose sur des valeurs empiriques (les créances échues de plus de 180 jours font l'objet d'une correction de valeur de 80% à 100% pour les factures aux patients et 50% pour les factures aux garants). Les créances non récupérables sont amorties sous forme de perte.

1.3 Stocks et prestations de services non facturés

Les stocks sont évalués au coût d'acquisition ou de revient, ou, si ceux-ci sont inférieurs, à la valeur nette du marché. Les coûts d'acquisition ou de revient comprennent l'ensemble des dépenses entrant dans la valeur jusqu'au lieu de stockage (coût complet). La comptabilisation de la valeur s'effectue selon la méthode des coûts moyens. Les articles non courants font l'objet d'une correction de valeur.

L'évaluation des prestations terminées mais pas encore facturées pour des patients sortis s'effectue au montant de la facture qui a été facturé durant la nouvelle année.

L'évaluation des traitements débutés (prestations en partie fournies) s'effectue à la valeur du produit attendue au prorata pour les prestations déjà fournies. La détermination des traitements en cours est réalisée sur la base de valeurs statistiques empiriques de l'année 2021.

1.4 Immobilisations financières et participations

Les immobilisations financières et les participations sont portées au bilan au coût d'acquisition, déduction faite de la correction de valeur requise. Les prêts sont évalués aux valeurs nominales, en considération des risques de solvabilité.

1.5 Immobilisations corporelles

L'évaluation des immobilisations corporelles s'effectue au maximum des coûts d'acquisition ou de revient, déduction faite des amortissements économiquement nécessaires. Les contributions du canton à l'acquisition d'immobilisations sont déduites de la valeur d'acquisition.

Les amortissements s'effectuent de façon linéaire sur la durée d'utilisation économique. Les durées d'utilisation pour les différentes catégories d'immobilisations sont conformes aux directives REKOLE® sur la comptabilité analytique de l'hôpital, soit:

Terrains:

→ pas d'amortissement

Bâtiments:

→ 33½ ans

Installations dans les bâtiments:

→ 20 ans

Mobilier et équipements:

→ 10 ans

Installations médicales:

→ 8 ans

Véhicules:

→ 5 ans

Machines de bureau et système de communication, matériel informatique:

→ 4 à 5 ans

1.6 Leasing

Les immobilisations corporelles en leasing («financial leasing») sont activées et amorties selon la même durée d'utilisation que les propres immobilisations. Les créances de leasing sont présentées dans les fonds étrangers.

1.7 Immobilisations incorporelles

Les immobilisations incorporelles sont des valeurs incorporelles acquises qui englobent exclusivement des logiciels informatiques (prestations de conseil externes et licences). Elles sont évaluées au coût d'acquisition et amorties de façon linéaire sur la durée d'utilisation de 3 à 4 ans.

1.8 Provisions

(à court et long terme)

Des provisions sont constituées lorsqu'un événement survenu par le passé entraîne un engagement probable motivé et dont le montant et/ou l'échéance peuvent être estimés bien qu'ils soient incertains. L'évaluation de la provision repose sur l'estimation de la sortie de fonds pour l'accomplissement de l'engagement.

1.9 Fonds

Les fonds financent certaines tâches déterminées pour lesquels des comptes distincts doivent être tenus.

1.10 Saisie du chiffre d'affaires

Les produits résultant de prestations sont saisis lorsque la prestation est fournie, que le montant des produits et les coûts peuvent être déterminés de façon fiable. Après l'encaissement de la prestation, il s'ensuit un flux de liquidités.

2. Indications, classification et explications des positions au bilan et au compte de résultat

31.12.2021 31.12.2020
CHF CHF

2.1 Créances résultant de la vente de biens et de prestations de services

Créances résultant de la vente de biens et de prestations de services envers des tiers	33 297 029	31 438 320
Créances résultant de la vente de biens et de prestations de services envers l'actionnaire / canton	16 407 561	11 590 824
Corrections de valeur	-1 399 000	-1 660 000
Total	48 305 590	41 369 144

2.2 Autres créances à court terme

Autres créances envers des tiers	783 091	833 071
Autres créances envers des filiales	801 452	314 802
Total	1 584 543	1 147 873

2.3 Stocks et prestations de services non facturées

Pharmacie	1 772 832	1 700 489
Logistique	2 802 057	2 704 807
Matériel médical d'exploitation	1 351 913	1 039 624
Médicaments	113 953	187 900
Implants et pansements	477 146	566 565
Combustibles, y c. réserve de secours	150 400	144 569
Autres stocks	76 126	78 415
Correction de valeur	-885 000	-254 000
Total stocks	5 859 427	6 168 369

Prestations ambulatoires non facturées	95 282	180 083
Traitements en cours prestations stationnaires	1 509 520	1 732 464
Total prestations de services en cours et non facturées	1 604 802	1 912 547

Total stocks et prestations de services non facturées	7 464 229	8 080 916
--	------------------	------------------

2.4 Immobilisations financières

	Titres et créances	Prêt à la fondation CHB Bienne	Prêt aux sociétés associées	Total
	CHF	CHF	CHF	CHF
Coûts d'acquisition				
État au 1.1.2020	413 999	0	400 000	813 999
Entrées	310 095	0	0	310 095
Sorties	0	0	-400 000	-400 000
État au 31.12.2020	724 094	0	0	724 094
Amortissements et corrections de valeur				
État au 1.1.2020	0	0	0	0
Entrées	0	0	0	0
Sorties	0	0	0	0
État au 31.12.2020	0	0	0	0
Valeur comptable au 31.12.2020	724 094	0	0	724 094
Coûts d'acquisition				
État au 1.1.2021	724 094	0	0	724 094
Entrées	21	1 300 000	450 000	1 750 021
Sorties	-925	0	0	-925
État au 31.12.2021	723 190	1 300 000	450 000	2 473 190
Amortissements et corrections de valeur				
État au 1.1.2021	0	0	0	0
Entrées	0	0	-280 000	-280 000
Sorties	0	0	0	0
État au 31.12.2021	0	0	-280 000	-280 000
Valeur comptable au 31.12.2021	723 190	1 300 000	170 000	2 193 190

2.5 Participations

	Participations	Total
	<i>CHF</i>	<i>CHF</i>
Coûts d'acquisition		
État au 1.1.2020	820 000	820 000
Entrées	275 000	275 000
Sorties	0	0
État au 31.12.2020	1 095 000	1 095 000
Amortissements et corrections de valeur		
État au 1.1.2020	0	0
Entrées	0	0
Dissolution corrections de valeur	0	0
État au 31.12.2020	0	0
Valeur comptable au 31.12.2020	1 095 000	1 095 000
Coûts d'acquisition		
État au 1.1.2021	1 095 000	1 095 000
Entrées	517 500	517 500
Sorties	-114 395	-114 395
État au 31.12.2021	1 498 105	1 498 105
Amortissements et corrections de valeur		
État au 1.1.2021	0	0
Entrées	0	0
Dissolution corrections de valeur	0	0
État au 31.12.2021	0	0
Valeur comptable au 31.12.2021	1 498 105	1 498 105

Participations	31.12.2021	31.12.2020	31.12.2021	31.12.2020
----------------	------------	------------	------------	------------

ARB SA pour le secteur ambulancier de la région biennoise, Biel/Bienne

Service de transport de malades et de blessés pour les secours dans la région de Bienne et environs

Capital actions nominal	300 000	300 000
Taux de participation / part des voix	100,0%	100,0%
Valeur comptable	300 000	300 000

Localmed Biel/Bienne SA, Biel-Bienne

Exploitation de centres médicaux, y c. des pharmacies dans la région de Bienne et environs

Capital actions nominal	600 000	600 000
Taux de participation / part des voix	100,0%	100,0%
Valeur d'acquisition	620 000	620 000
Valeur comptable	620 000	620 000

Endodia SA, Biel/Bienne

(Acquisition au 01.01.2021)

Soins aux patients atteints de diabète et de maladies endocrinologiques, avec toutes les activités qui y sont liées

Capital actions nominal	100 000	-
Taux de participation / part des voix	74,0%	-
Valeur comptable	403 105	-

Walk-in-Lyss SA, Lyss

Exploitation d'un centre médical, y c. toutes les activités liées

Capital actions nominal	875 000	700 000
Taux de participation / part des voix	20,0%	25,0%
Valeur d'acquisition	175 000	175 000

2.6 Immobilisations corporelles	Biens immobiliers	Installations fixes	Biens mobiliers	Immobilisations médico-techniques	Immobilisations informatiques	Immobilisations corporelles en construction	Total immobilisations corporelles
	CHF	CHF	CHF	CHF	CHF	CHF	CHF
Coûts d'acquisition							
État au 01.01.2020	97 018 269	59 524 797	10 218 486	27 497 722	1 829 879	12 099 254	208 188 407
Entrées	0	28 019	62 558	1 139 841	417 913	4 056 257	5 704 588
Sorties	-1 200 000	0	-67 900	-691 765	-26 891	0	-1 986 556
État au 31.12.2020	95 818 269	59 552 816	10 213 144	27 945 798	2 220 901	16 155 511	211 906 439
Amortissements et corrections de valeur							
État au 01.01.2020	87 829 066	48 101 448	8 182 390	16 289 651	1 377 097	1 476 676	163 256 328
Amortissements ordinaires	309 295	698 608	510 272	2 370 107	354 566	0	4 242 848
Amortissements extraordinaires	0	0	0	0	0	1 668 576	1 668 576
Sorties	0	0	-67 900	-687 679	-26 891	0	-782 470
État au 31.12.2020	88 138 361	48 800 056	8 624 762	17 972 079	1 704 772	3 145 252	168 385 282
Valeur comptable au 31.12.2020	7 679 908	10 752 760	1 588 382	9 973 719	516 129	13 010 259	43 521 158

Coûts d'acquisition							
État au 01.01.2021	95 818 269	59 552 816	10 213 144	27 945 798	2 220 901	16 155 511	211 906 439
Entrées	10 053 957	1 665 182	161 315	2 905 371	58 443	3 266 650	18 110 918
Sorties	-168 485	-137 457	-121 006	-819 989	0	-3 588 005	-4 834 942
Reclassifications	8 020 150	818 388	33 499	242 909	73 180	-9 210 686	-22 560 ^{1) 2)}
État au 31.12.2021	113 723 891	61 898 929	10 286 952	30 274 089	2 352 524	6 623 470	225 159 855

Amortissements et corrections de valeur							
État au 01.01.2021	88 138 361	48 800 056	8 624 761	17 972 079	1 704 773	3 145 252	168 385 282
Amortissements ordinaires	528 001	855 817	486 772	2 500 491	312 661	0	4 683 742
Amortissements extraordinaires	945 014	0	0	0	0	0	945 014
Sorties	-168 485	-137 457	-121 006	-819 989	0	-3 145 252	-4 392 189
État au 31.12.2021	89 442 891	49 518 416	8 990 527	19 652 581	2 017 434	0	169 621 849
Valeur comptable au 31.12.2021	24 281 000	12 380 513	1 296 425	10 621 508	335 090	6 623 470	55 538 007

¹⁾ Reclassification dans les immobilisations terminées. Les immobilisations en cours sont publiées en tant qu'immobilisations corporelles en construction jusqu'à la fin des travaux. L'attribution définitive n'est effectuée qu'à la fin du projet, resp. lors de la mise en production.

²⁾ Reclassification dans les immobilisations incorporelles / immobilisations en cours de construction.

2021

2020

CHF

CHF

Valeurs résiduelles d'immobilisations corporelles subventionnées

23 176 735

26 300 006

2.7 Immobilisations incorporelles**Software**

CHF

Coûts d'acquisition

État au 01.01.2020	3 040 229
Entrées	776 562
Sorties	-545 052
État au 31.12.2020	3 271 739

Amortissements et corrections de valeur

État au 01.01.2020	2 252 692
Amortissements	455 552
Sorties	-536 810
État au 31.12.2020	2 171 434

Valeur comptable au 31.12.2020**1 100 305****Coûts d'acquisition**

État au 01.01.2021	3 271 739
Entrées	257 372
Reclassifications	22 560 ¹⁾
État au 31.12.2021	3 551 672

Amortissements et corrections de valeur

État au 01.01.2021	2 171 434
Amortissements	412 020
État au 31.12.2021	2 583 454

Valeur comptable au 31.12.2021**968 218**¹⁾ Reclassification d'immobilisations corporelles (immobilisations en cours de construction)

31.12.2021 31.12.2020

CHF CHF

2.8 Dettes résultant de l'achat de biens et de prestations de services

Dettes résultant de l'achat de biens et de prestations de services à des tiers	6 580 071	7 075 223
Dettes résultant de l'achat de biens et de prestations de services à des filiales	226 063	101 795
Total	6 806 134	7 177 018

2.9 Autres dettes à court terme

Dettes envers des tiers	4 987 021	4 730 600
Dettes envers les institutions de prévoyance professionnelles	273 665	522 565
Total	5 260 686	5 253 165

2.10 Passifs de régularisation

Vacances dues	1 372 859	1 404 000
Heures supplémentaires dues	1 088 421	507 000
Délimitation coûts du personnel	951 238	904 949
Location reçue en avance	162 500	1 300 000
Factures de fournisseurs à recevoir / autres passifs de régularisation	1 241 995	2 064 197
Total	4 817 013	6 180 146

L'année précédente, les heures supplémentaires ont pu être réduites de CHF 846 047 en raison de la pandémie de Covid-19. Un prestataire a payé un loyer d'un montant de CHF 162 500 en avance pour le prochain exercice.

2.11 Provisions	Risques tarifaires	Litiges	Gratification ancienneté	Total
	CHF	CHF ¹⁾	CHF	CHF
Valeur comptable au 01.01.2020	222 000	341 000	1 070 000	1 633 000
Constitution	112 000			112 000
Utilisation	0	-46 363	-131 046	-177 409
Dissolution	0	-14 637	-38 954	-53 591
État au 31.12.2020	334 000	280 000	900 000	1 514 000
dont provisions à court terme	32 000	40 000	130 000	202 000
dont provisions à long terme	302 000	240 000	770 000	1 312 000
Valeur comptable au 01.01.2021	334 000	280 000	900 000	1 514 000
Constitution	208 792	106 706	52 989	368 487
Utilisation	-7 792	-46 706	-142 989	-197 487
Dissolution	0	0		0
État au 31.12.2021	535 000	340 000	810 000	1 685 000
dont provisions à court terme	8 000	47 000	143 000	198 000
dont provisions à long terme	527 000	293 000	667 000	1 487 000

¹⁾ Ces provisions concernent exclusivement les franchises des cas de responsabilité civile attendus.

2.12 Dettes portant intérêts	Dettes financières	Dettes financières auprès de filiales	Dettes résultant d'opérations de crédit-bail	Total
	CHF	CHF	CHF	CHF
Valeur comptable au 01.01.2020	25 000 000	0	1 654 293	26 654 293
Nouveaux prêts / Augmentation	41 049 400	0	0	41 049 400
Remboursement	-18 000 000	0	-389 751	-18 389 751
Valeur comptable au 31.12.2020	48 049 400	0	1 264 542	49 313 942
Échéance jusqu'à 1 année	38 000 000	0	264 073	38 264 073
Échéance supérieure à 1 année	10 049 400	0	1 000 469	11 049 869
Valeur comptable au 01.01.2021	48 049 400	0	1 264 542	49 313 942
Nouveaux prêts / Augmentation	101 000 000	2 000 000	0	103 000 000
Remboursement	-89 030 000	0	-264 073	-89 294 073
Valeur comptable au 31.12.2021	60 019 400	2 000 000	1 000 469	63 019 869
Échéance jusqu'à 1 année	40 000 000	2 000 000	260 552	42 260 552
Échéance supérieure à 1 année	20 019 400	0	739 917	20 759 317

2.13 Autres dettes à long terme / fonds	Fonds scientifiques	Dettes à long terme	Total
	<i>CHF</i>	<i>CHF</i> ¹⁾	<i>CHF</i>
Valeur comptable au 01.01.2020	904 314	–	904 314
Apports	163 227	–	163 227
Prélèvements	–223 742	–	–223 742
Valeur comptable au 31.12.2020	843 799	–	843 799
Valeur comptable au 01.01.2021	843 799	–	843 799
Apports	191 177	–	191 177
Prélèvements	–19 954	–	–19 954
Reclassifications	0	975 027	975 027
Entrées	–	213 106	213 106
Valeur comptable au 31.12.2021	1 015 022	1 188 133	2 203 155

¹⁾ **Dettes à long terme**

Le reclassement de CHF 975 027 concerne la partie à long terme d'un produit de loyers reçu d'avance. L'entrée de CHF 213 106 concerne le montant à long terme dû dans le cadre de l'acquisition de la participation EndoDia SA.

2021	2020
<i>CHF</i>	<i>CHF</i>

2.14 Produits envers les patients

Prestations stationnaires	138 459 078	129 319 802
Prestations ambulatoires	76 394 056	67 413 126
Réduction de produits	–68 546	–1 001 440
Total	214 784 588	195 731 488

2.15 Autres produits

Contrat de prestations canton	1 970 620	1 994 435
Prestations du canton pour la maîtrise de la crise du coronavirus dans le secteur sanitaire	2 992 003	5 902 166
Prestations à des tiers	13 100 354	6 375 757
Total	18 062 977	14 272 358

2.16 Matériel médical d'exploitation

Médicaments	18 724 735	16 467 064
Implants	4 375 986	4 232 530
Matériel, instruments, ustensiles et textiles	10 660 280	9 408 577
Produits chimiques et réactifs	2 058 406	2 246 601
Prestations tierces médicales, diagnostiques, thérapeutiques	7 931 521	7 672 828
Autre matériel médical d'exploitation	833 351	123 525
Total	44 584 279	40 151 125

	2021	2020
	<i>CHF</i>	<i>CHF</i>
2.17 Amortissements		
Amortissements des actifs immobilisés corporels	5 628 756	5 911 424
Amortissements des valeurs résiduelles lors de sorties des immobilisations corporelles	442 753	4 086
Amortissement des actifs immobilisés incorporels	412 020	455 552
Amortissements des valeurs résiduelles lors de sorties des immobilisations incorporelles	0	8 242
Total	6 483 529	6 379 304

	31.12.2021	31.12.2020
	<i>CHF</i>	<i>CHF</i>

3. Informations supplémentaires

3.1 Raison de commerce, siège et forme juridique

Centre hospitalier Bienne SA, Biel-Bienne, société anonyme

3.2 Nombre d'employés à plein temps

Nombre d'employés à plein temps en moyenne

> 250 > 250

Valeur résiduelle des dettes découlant d'opérations de crédit-bail assimilables à des contrats de vente et d'autres dettes résultant d'opérations de crédit-bail

3.3

Contrat de location Place de la Gare 2, Bienne

6 793 934 4 153 920

Location d'appareils médicaux en urologie

2 358 000 2 751 000

Contrat de leasing imprimantes/photocopieuses

106 240 185 920

9 258 174 7 090 840

3.4 Créances de leasing

1 000 469 1 264 542

3.5 Dettes envers des institutions de prévoyance

273 665 522 565

3.6 Actifs avec restriction d'utilisation

Actifs avec restriction d'utilisation

Actifs immobilisés financiers (caution de loyer)

210 190 211 094

Immobilisation

1 389 194 1 663 921

1 599 384 1 875 015

31.12.2021	31.12.2020
CHF	CHF

3.7 Rapport sur les indemnités conformément à l'art. 51 LSH

(y c. dépenses de l'employeur justifiant des droits à des prestations de prévoyance)

Indemnités au conseil d'administration

Vanessa Banz Wüthrich, vice-présidente	19 210	19 204
Beatrice Buchmann (sortie: 30.06.2020)	–	8 254
Hansulrich Blunier	19 257	18 141
Jörg Buser	18 523	20 175
Manuel Fricker	19 102	18 449
Stefan Stefaniak	20 721	23 088
Thomas Straubhaar	18 454	9 548
Thomas von Burg, président	54 081	58 448
Total	169 348	175 307
Prêts ou crédits en cours	aucun	aucun

Indemnités au comité directeur

Le comité directeur compte en tout (nombre de personnes):	11	11
Total	3 664 265	3 725 898
dont montant le plus élevé:		<i>pas d'info</i>
Prêts ou crédits en cours	aucun	aucun

Indemnités aux dirigeants responsables des cliniques et unités d'organisation au même niveau hiérarchique

Total	8 621 814	7 472 591
--------------	------------------	------------------

3.8 Événements postérieurs à la clôture du bilan

Les comptes annuels ont été approuvés le 19 avril 2022 par le conseil d'administration. Aucun événement susceptible de porter véritablement atteinte aux comptes annuels ne s'est produit jusqu'à cette date après la clôture du bilan.

2021	2020
CHF	CHF

Proposition du conseil d'administration

Montant à disposition de l'assemblée générale		
Réserves facultatives issues du bénéfice	40 034 048	44 082 364
Perte de l'exercice	2 403 242	-4 048 316
Total des réserves facultatives issues du bénéfice	42 437 290	40 034 048
Proposition concernant l'emploi des réserves		
Versement de dividendes	0	0
Affectation aux réserves légales	0	0
Report de réserves sur le nouvel exercice	42 437 290	40 034 048
Total	42 437 290	40 034 048

Rapport de l'organe de révision

Rapport de l'organe de révision

à l'Assemblée générale de Centre hospitalier Bienne SA

Bienne

Rapport de l'organe de révision sur les comptes annuels

En notre qualité d'organe de révision, nous avons effectué l'audit des comptes annuels de Centre hospitalier Bienne SA, comprenant le bilan, le compte de résultat et l'annexe aux comptes annuels (pages 51 à 63) pour l'exercice arrêté au 31 décembre 2021.

Responsabilité du Conseil d'administration

La responsabilité de l'établissement des comptes annuels, conformément aux dispositions légales et aux statuts, incombe au Conseil d'administration. Cette responsabilité comprend la conception, la mise en place et le maintien d'un système de contrôle interne relatif à l'établissement des comptes annuels afin que ceux-ci ne contiennent pas d'anomalies significatives, que celles-ci résultent de fraudes ou d'erreurs. En outre, le Conseil d'administration est responsable du choix et de l'application de méthodes comptables appropriées, ainsi que des estimations comptables adéquates.

Responsabilité de l'organe de révision

Notre responsabilité consiste, sur la base de notre audit, à exprimer une opinion sur les comptes annuels. Nous avons effectué notre audit conformément à la loi suisse et aux Normes d'audit suisses. Ces normes requièrent de planifier et réaliser l'audit pour obtenir une assurance raisonnable que les comptes annuels ne contiennent pas d'anomalies significatives.

Un audit inclut la mise en œuvre de procédures d'audit en vue de recueillir des éléments probants concernant les valeurs et les informations fournies dans les comptes annuels. Le choix des procédures d'audit relève du jugement de l'auditeur, de même que l'évaluation des risques que les comptes annuels puissent contenir des anomalies significatives, que celles-ci résultent de fraudes ou d'erreurs. Lors de l'évaluation de ces risques, l'auditeur prend en compte le système de contrôle interne relatif à l'établissement des comptes annuels, pour définir les procédures d'audit adaptées aux circonstances, et non pas dans le but d'exprimer une opinion sur l'efficacité de celui-ci. Un audit comprend, en outre, une évaluation de l'adéquation des méthodes comptables appliquées, du caractère plausible des estimations comptables effectuées ainsi qu'une appréciation de la présentation des comptes annuels dans leur ensemble. Nous estimons que les éléments probants recueillis sont suffisants et appropriés pour fonder notre opinion avec réserve.

Motif de l'opinion avec réserve

Le Conseil d'administration contrevient aux dispositions de l'art. 51 al. 5 de la Loi sur les soins hospitaliers (LSH) du canton de Berne en relation avec l'art. 663b^{bis} al. 4 CO en ne publiant pas la rémunération la plus élevée du membre de la direction, avec mention du nom et de la fonction de ce membre.

Opinion avec réserve

Selon notre appréciation, les comptes annuels pour l'exercice arrêté au 31 décembre 2021 sont, sous réserve de l'incidence du point décrit dans le paragraphe « Motif de l'opinion avec réserve », conformes à la loi suisse et aux statuts.

Rapport sur d'autres dispositions légales

Nous attestons que nous remplissons les exigences légales d'agrément conformément à la loi sur la surveillance de la révision (LSR) et d'indépendance (art. 728 CO) et qu'il n'existe aucun fait incompatible avec notre indépendance.

Conformément à l'art. 728a al. 1 chiff. 3 CO et à la Norme d'audit suisse 890, nous attestons qu'il existe un système de contrôle interne relatif à l'établissement des comptes annuels, défini selon les prescriptions du Conseil d'administration.

PricewaterhouseCoopers AG, Bahnhofplatz 10, Postfach, 3001 Bern
Telefon: +41 58 792 75 00, Telefax: +41 58 792 75 10, www.pwc.ch

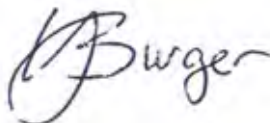
PricewaterhouseCoopers AG est membre d'un réseau mondial de sociétés juridiquement autonomes et indépendantes les unes des autres.

En outre, nous attestons que la proposition relative à l'emploi des réserves est conforme à la loi suisse et aux statuts. En dépit de la réserve formulée dans le paragraphe « Motif de l'opinion avec réserve », nous recommandons d'approuver les comptes annuels qui vous sont soumis car l'élément invoqué ne modifie pas fondamentalement l'image globale.

PricewaterhouseCoopers AG



Hanspeter Gerber
Expert-réviseur
Réviseur responsable



Yvonne Burger
Expert-réviseur

Bern, le 19 avril 2022



Matthieu Zuccone

Infirmier diplômé, expert soins intensifs en formation

«Assez grand pour pouvoir se spécialiser, suffisamment petit pour connaître beaucoup de monde: le Centre hospitalier Bienne, c'est un hôpital à taille humaine!»



Amandine Pham

Responsable laboratoire adjointe

«J'aime travailler au CHB, car mes tatouages, ma couleur de cheveux ou mon orientation sexuelle n'ont aucun impact et je ne suis pas considérée comme une personne différente.»



Dr. med. Manuel Cina

Assistenzarzt Kinderchirurgie

«Mir gefallen die Arbeit mit Familien aus einer Vielzahl von Kulturkreisen und die Einblicke in unterschiedlichste Lebensentwürfe und Sprachen – eine Bereicherung!»



Karin von Bergen

Leitende Pain Nurse

«Meine Arbeit ist geprägt von Teamarbeit, Kreativität und Mut zur Veränderung – da fühl ich mich mitten im Berufsalltag lebendig.»



Catherine Guilbert

Infirmière de bloc opératoire diplômée d'Etat

«La pluridisciplinarité, la constante évolution des techniques, l'équipe multiculturelle, l'alternance des horaires et surtout l'absence de routine – je suis passionnée depuis 30 ans par mon métier.»

Judith Salzmann

Teamleiterin / Ausbildungsverantwortliche
Lager & Versorgung

«Auch mal um die Ecke denken:
In der Spitallogistik sind kreative
Lösungen gefragt! Schön zu
sehen, wie sich unsere Lernenden
dabei entwickeln.»



Dr. med. Manuel Bobrich

Leitender Arzt Anästhesie / Schmerzmedizin

«Wenn Pflege und Ärzteschaft
auf Augenhöhe zusammenarbeiten,
erhöht das die Sicherheit und
den Komfort für Patientinnen und
Patienten. Ein Arbeitsumfeld,
in dem ich mich gerne engagiere!»

Morgane Papilloud

Logopédiste diplômée

«La formation continue est valorisée
et encouragée. Je peux acquérir de
nouvelles compétences – et apprendre
le suisse-allemand !»



A portrait of Laure Schaeffer, a woman with brown hair tied back, wearing a white lab coat, smiling. The background is a blurred hospital hallway with colorful vertical stripes.

Laure Schaeffer

Infirmière-cheffe d'unité de soins adjointe en maternité / infirmière ERAS en gynécologie


«J'apprécie le dynamisme que l'hôpital m'a offert dans ma carrière en m'ouvrant des opportunités de formations intéressantes.»

A portrait of Vildane Hulaj, a woman with blonde hair, wearing a light blue lab coat, looking slightly to the side. The background shows a wooden staircase railing.

Vildane Hulaj

Infirmière experte en prévention des infections en formation

«C'est grâce à l'encouragement et la confiance de mes supérieures que j'ai décidé de me spécialiser. Une formation qui m'ouvre de nouvelles perspectives dans les soins.»

A portrait of Jade Iacobazzi, a woman wearing a white chef's hat and a white chef's jacket with a dark neckerchief, resting her chin on her hand. The background is a kitchen with stainless steel equipment.

Jade Iacobazzi

Dipl. Köchin

«Als Verantwortliche für die kalte Küche kann ich meine Kreativität ausleben. Funky Kochen mit minimalem Food-Waste ist auch in der komplexen Spitalgastronomie möglich!»

A portrait of Zahid Ascic, a man with a beard wearing a blue surgical cap and blue scrubs, looking directly at the camera. The background is a sterile hospital environment with stainless steel equipment.

Zahid Ascic

Leiter Zentralsterilisation

«Abwechslungsreiche Aufgaben, tolle Arbeitsatmosphäre, gute Anstellungsbedingungen und eine hohe Wertschätzung – mir gefällt's einfach im Spitalzentrum!»

A portrait of Bienvenue Nzoko, a woman with braided hair, wearing a blue top, smiling. She is sitting in an orange chair.

Bienvenue Nzoko

Technicienne de surface Clinique pour enfants Wildermeth


«On passe tellement de temps au travail qu'il est important de se sentir bien dans sa peau. Au Centre hospitalier Bienne, je peux le faire. Depuis 25 ans.»

A portrait of Eva Fund, a woman with short brown hair, wearing a blue top, smiling. She is sitting in an orange chair.

Eva Fund

Dipl. Hebamme

«Es ist das Team, das es ausmacht und mich seit 25 Jahren motiviert. Bei uns steht jede für die andere ein; wir ziehen am gleichen Strang.»

A portrait of Claudia Zumstein, a woman with short blonde hair and glasses, wearing a blue top, smiling. She is sitting in an orange chair.

Claudia Zumstein

Leiterin Gynäkologisches Ambulatorium und Gynäkologie MEDIN

«Ob im Gesundheitszentrum oder im Spital: Miteinander geht immer besser!»

A portrait of Stefan Lehmann, a man with short brown hair and glasses, wearing a dark blue polo shirt, smiling. He is holding an orange balloon.

Stefan Lehmann

Stv. Leiter Sicherheit

«Der Kontakt mit Mitarbeitenden, Patientinnen und Patienten wie Angehörigen macht aus meinem Alltag keinen Alltag – und mit Sicherheit den spannendsten Job im Spital!»